

ANNEX 7

FITXA DEL CATÀLEG DEL PATRIMONI CULTURAL CATALÀ (BCIL)



PLA ESPECIAL URBANÍSTIC CÀMPING A LA FINCA MAS GUINEU

Cubelles

OCTUBRE 2017

Promotor: **VILA GUINEU, S.L.**

Redactor: **SVC**arquitectes
SERRA-VIVES-CARTAGENA, ARQUITECTES

DENOMINACIÓ: Mas de la Guineu (Ca la Guineu, Mas Guineu)

ADREÇA: Carretera C-246 en direcció a Cunil P.Q. 51,1

DATA/ÈPOCA: Documentat a partir del segle XVIII

TIPOLOGIA: Edifici de caràcter agrícola

DESCRIPCIÓ:

Conjunt d'edificacions aïllades. El principal és de planta rectangular, amb planta baixa i pis i coberta de teula àrab a dues vessants. En el costat de llevant sobresurt una crugia a manera de torre, de planta baixa i tres plantes pis amb coberta de teula àrab a una vessant, on la façana està coronada amb una senzilla espadanya d'un buit. En la façana principal hi ha pintat un rellotge de sol. En el costat de llevant hi ha cossos annexos de planta baixa destinats a magatzem i garatge. En el costat de ponent, al costat de l'entrada hi ha el conjunt de safareig, bassa i pou, aquest, al costat d'una portalada de cert caràcter modernista.

CONTEXT:

A 400 metres al nord de la carretera C-246, a ponent de la urbanització la Solana, rodejada de camps de conreu.

ÚS ORIGINAL: Masia

ÚS ACTUAL: Masia

ANÀLISI CONSTRUCTIVA:

MURS: Paredat arrebossat pintat de color blanc

COBERTES: Teula àrab

PORTAM: Fusta pintada de color verd

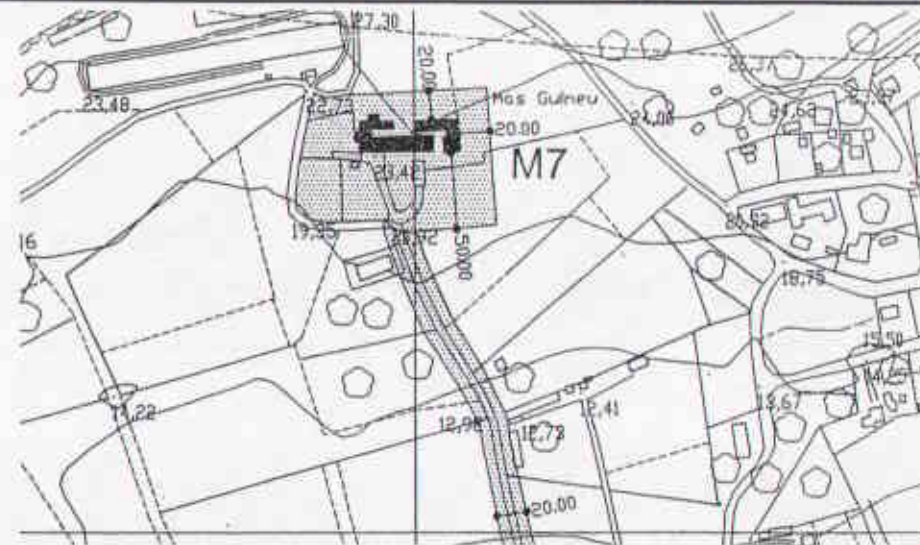
ESTAT DE CONSERVACIÓ: Bo

RÈGIM URBANÍSTIC:

PLA GENERAL D'ORDENACIÓ MUNICIPAL 1993

CLASSIFICACIÓ DEL SÒL: Sòl no urbanitzable

QUALIFICACIÓ URBANÍSTICA: Rural. Clau 18.



Generalitat de Catalunya
Departament de Política Territorial
i Obres Públiques
Direcció General d'Urbanisme
Comissió Territorial d'Urbanisme
de Barcelona

REGIM DE PROTECCIÓ

-La disposició addicional primera, de la llei 9/1993, de 30 de setembre, del patrimoni cultural català, estableix que els béns incorporats en catàlegs de patrimoni cultural incorporats al planejament queden inclosos en el Catàleg del Patrimoni Cultural Català com a béns culturals d'interès local. (BCIL)

RÈGIM JURÍDIC:

Propietat: Carme Ferrer Sidós
 Adreça: Mas Guineu, s/n
 Municipi: 08880 Cubelles
 Referència cadastral: 0023035 0001

DADES HISTÒRIQUES:

Masia que apareix amb aquest nom des del segle XVIII, per bé que amb diferents variants: *ca la Guineu* i *mas Guineu*. En un document de 1772-1785, apareix esmentat *lo mas de la Guineu*, com un dels edificis que formaven part de l'aleshores nomenat carrer de l'Or. Aquesta masia també es troba citada en un document de 1920 com a despoblat número 29 i 31. L'any 1926 era propietat de la família Padern i el 1930 va ser adquirida per Joan Ferrer Rovira i d'aquest va passar a la seva filla Carme Ferrer Sidós.

DOCUMENTACIÓ GRÀFICA:

- Arxiu de la Corona d'Aragó. Secció d'Hisenda. Sèrie Contribució Territorial. Pobles de la Província de Barcelona. "Amillaramiento". Barcelona, 1920. Fitxa núm. 269.

- Arxiu parroquial de Cubelles;
Consuetud del rector Bruno (1772-1785). Cases de la parròquia dins la vila.

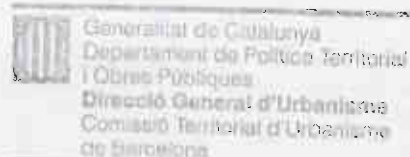
DOCUMENTACIÓ FOTOGRÀFICA:

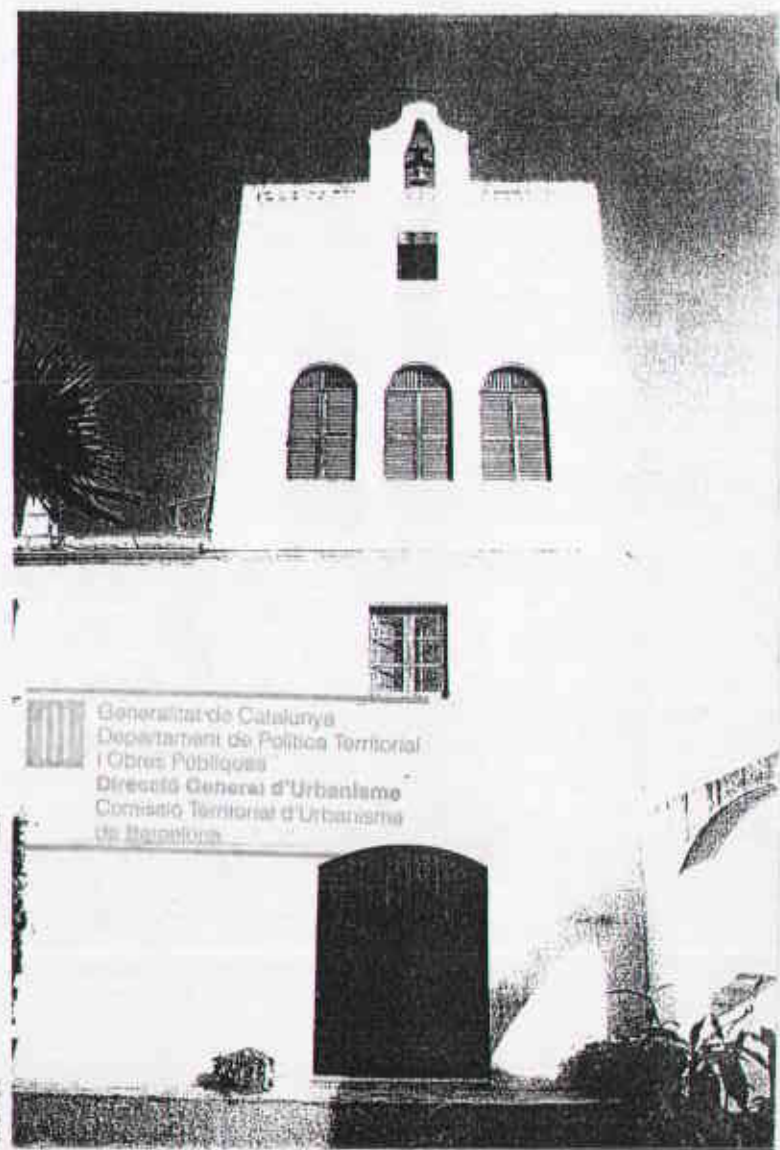
- Arxiu fotogràfic del SPAL de la Diputació de Barcelona. Cubelles: C. núm. 18155 Mas Guineu (abril 1980), c. núm. 18156 Mas Guineu (abril 1980).

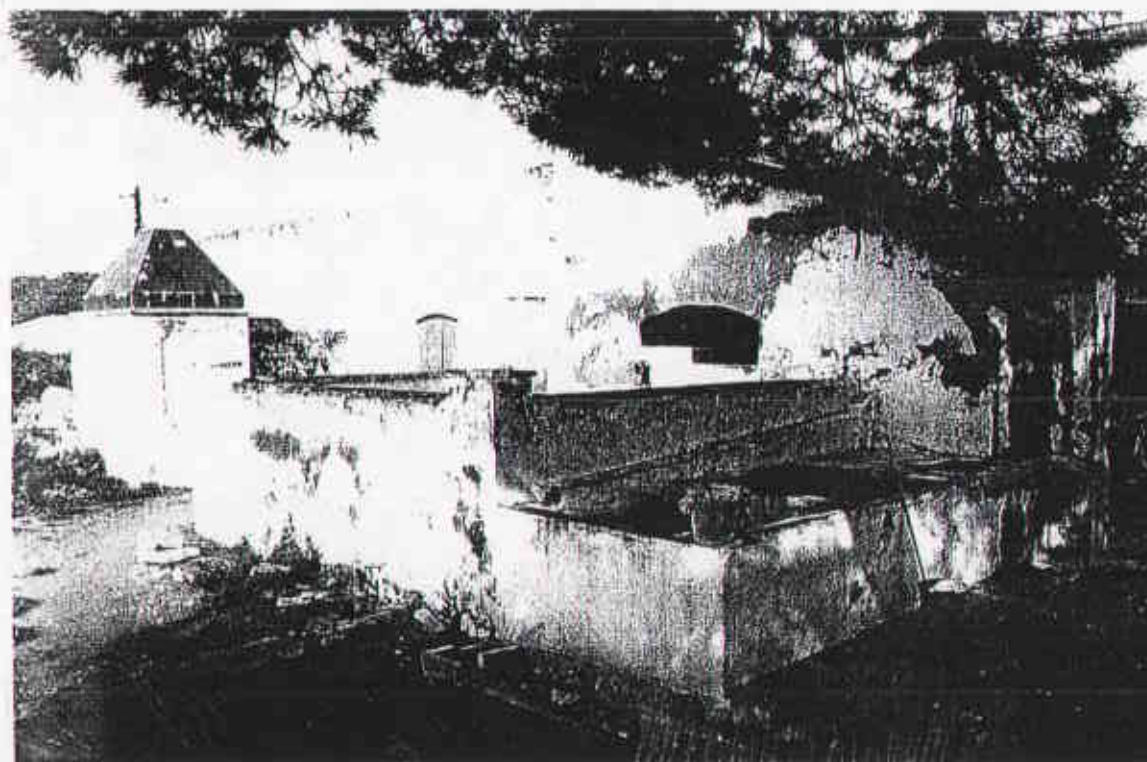
- Arxiu particular Sr. Antoni Pineda: F. 177894 Mas Guineu (1960).


DOCUMENTACIÓ BIBLIOGRÀFICA:

- AA. DD.: *Gran Geografia Comarcal de Catalunya*. Garraf. Vol. V. Barcelona, 1982. P. 270.
 - MIRET MESTRE, X.: *Els noms de lloc del terme de Cubelles*. Barcelona, 1990. P. 23.
 - "Les masies de Cubelles. Propietaris i masovers" dins *Programa de la Festa Major de Cubelles*. Cubelles, 1989.
 - ROIG PIERA, J.: *Flors i punxes*. Cubelles, 1984. P. 25.








 Diputació de Catalunya
 Departament de Política Territorial
 i Obres Públiques
 Direcció General d'Urbanisme
 Comissió Territorial d'Urbanisme
 de Barcelona

DENOMINACIÓ: Mas de la Guineu (Ca la Guineu, Mas Guineu)

ADREÇA: Carretera C-246 en direcció a Cunit P.Q. 51,1

MOTIUS PER A LA CATALOGACIÓ:

Singular conjunt d'edificacions rurals aïllades, de caràcter agrícola, rodejada de camps de conreu, de valor tipològic com exponent d'arquitectura rural. El cos principal és de planta rectangular allargada, amb coberta a dues vessants i frontó lateral.

Documentada a partir del segle XVIII, té el valor afegit de mantenir l'ús agrícola original.

Constitueix una fita important dins al paisatge rural a l'entorn de la urbanització la Solana.

Davant la façana al costat de ponent cal senyalar el conjunt format pel safareig, la bassa i el pou, amb elements de llenguatge modernista.

NORMATIVA DEL PGO:

Sòl no urbanitzable. Rural. Clau 18.

ÀMBIT DE PROTECCIÓ:

El conjunt d'edificacions que formen el mas.

Exterior:

- Volum general.
- Coberta: forma i material.
- Façanes: formalització, obertures, textura, fusteria.

Interior:

- Estructura funcional general.
- Espais representatius.

INTERVENCIIONS NECESSÀRIES:

Conservació de les façanes.

ENTORN:

Senyalat al plànol.

NORMATIVA:

Es remet a les normes urbanístiques del Pla Especial. Art. 30. Disposicions especials per als elements catalogats de clau M: Masies.



Generalitat de Catalunya
Departament de Política Territorial
i Obres Públiques
Direcció General d'Urbanisme
Comissió Territorial d'Urbanisme
de Barcelona