



AJUNTAMENT DE CUBELLES

PROPOSTA DE TRANSFORMACIÓ DE L'ANTIGA CENTRAL TÈRMICA PER UNA NOVA
PLATAFORMA LOGÍSTICA A CUBELLES

O U A

**ESTAT ACTUAL
PLANEJAMENT VIGENT
I PROBLEMÀTIQUES**

Sociedad
Industria autoriza el desmontaje de la central térmica de Cubelles

Sociedad > Ciencia Educación Medio ambiente Sanidad Caso Abierto Tiempo Tráfico y transportes

adíos definitivo aL COMPLEJO DE foix

Industria autoriza el desmontaje de la central térmica de Cubelles

La planta energética, inaugurada en 1979, no operaba desde el 3 de agosto del 2010

PAÍS OPINIÓ HISTÒRIES PARAU LòGIC **VilaWeb** Cerca Inicia sess

La central tèrmica de Foix a Barcelona començarà el seu desmantellament a final de mes

Endesa iniciarà el 28 de març el desmantellament de la central tèrmica de Foix, situada al litoral de Cubelles (Barcelona), ha informat la companyia, que destinarà més de 4,7 milions d'euros a l'actuació després d'aconseguir tots els permisos.



Catalunya**PRESS**
T'INFORMA

Endesa inicia el desmantellament total de l'antiga central tèrmica de Foix, a Cubelles

Redacció CatalunyaPress | Dimecres, 7 de juliol de 2021

Webbs
Dimarts, 7 juny 2022

EL PUNT AVUI+ Identifica't Subscriu-te
Cercar f t

SECCIONS EDICIÓ IMPRESA MÉS

PORTADA LOCAL SOCIETAT SUCESSOS POLÍTICA ECONOMIA CULTURA INTERNACIONAL COMUNICACIÓ OPINIÓ ESPORTS

SOCIETAT CUBELLES - 25 setembre 2017 2.00 h

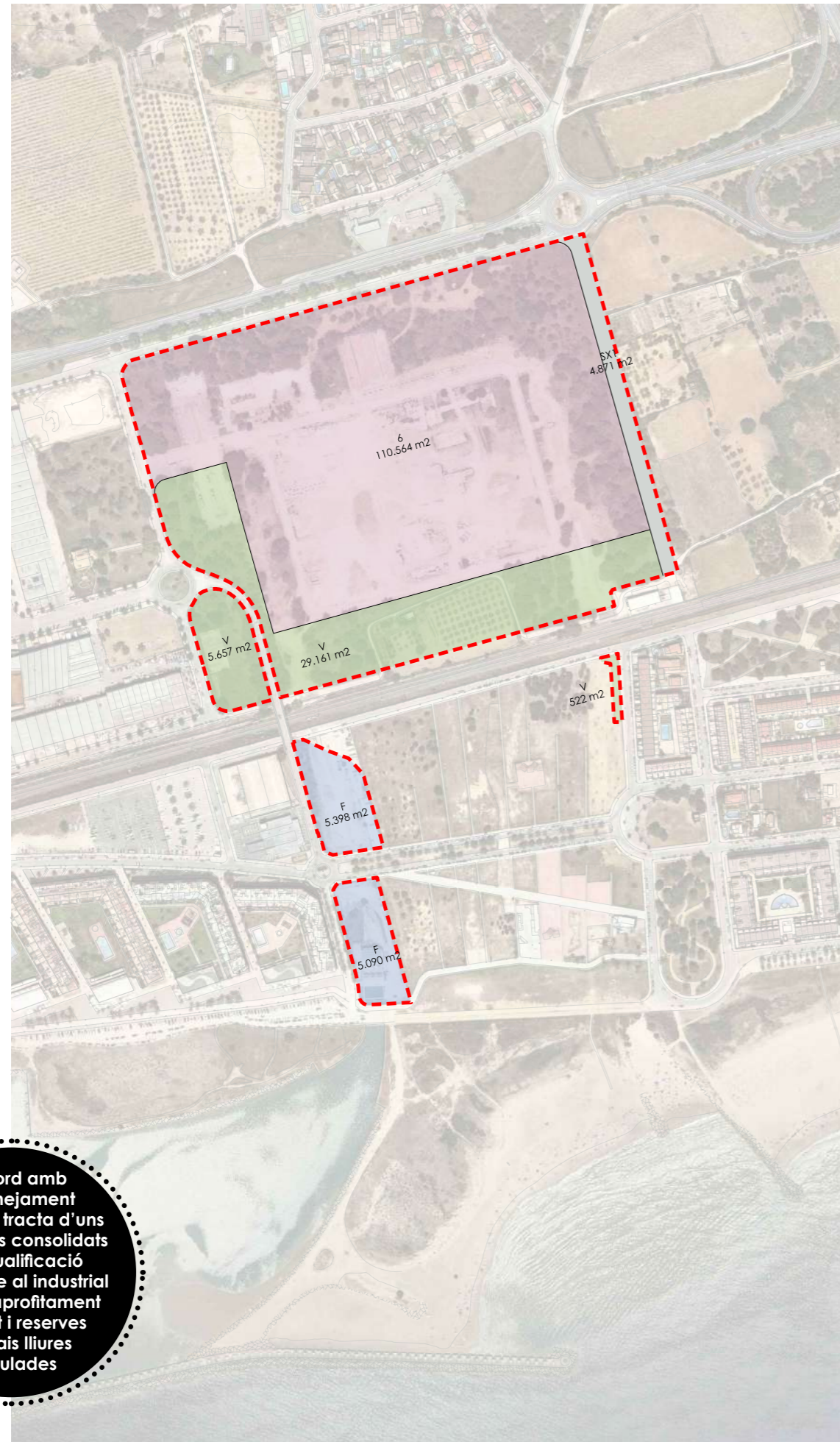
La mítica central tèrmica del Foix comença a ser història

- Les obres de demolició que van començar al març no deixaran cap rastre de l'antiga planta elèctrica que es va tancar el 2015
- Endesa cedeix part del fons i material a instituts de Cubelles i a la UPC de Vilanova

IMATGES PRÈVIES AL DESMANTELLAMENT



FOTOS DE L'ESTAT ACTUAL



D'acord amb el planejament vigent, es tracta d'uns sòls urbans consolidats amb qualificació assimilable al industrial amb un aprofitament assignat i reserves d'espais lliures vinculades



Actualment els sòls es troben obsolets i amb una certa sensació d'inseguretat i abandonament el que contrasta amb la posició privilegiada dins el municipi





Repensar l'àmbit de la Central Tèrmica del Foix és una **oportunitat per fer ciutat** alhora que permet **reforçar el pes territorial del municipi dins la comarca** del Garraf

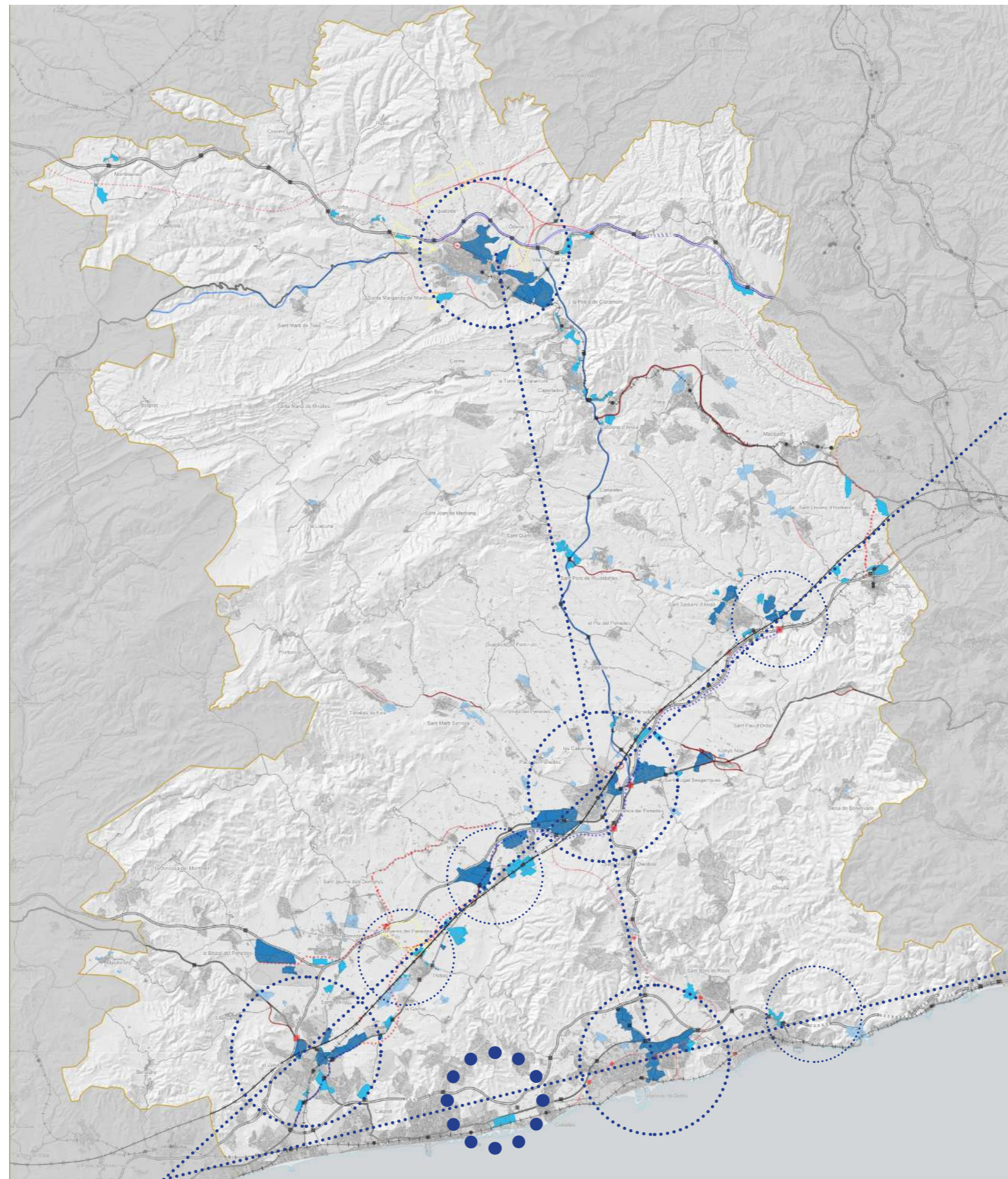
Una operació d'envergadura, en un enclavament estratègic, apte per afrontar **nous reptes urbans**

OPORTUNITATS A ESCALA TERRITORIAL



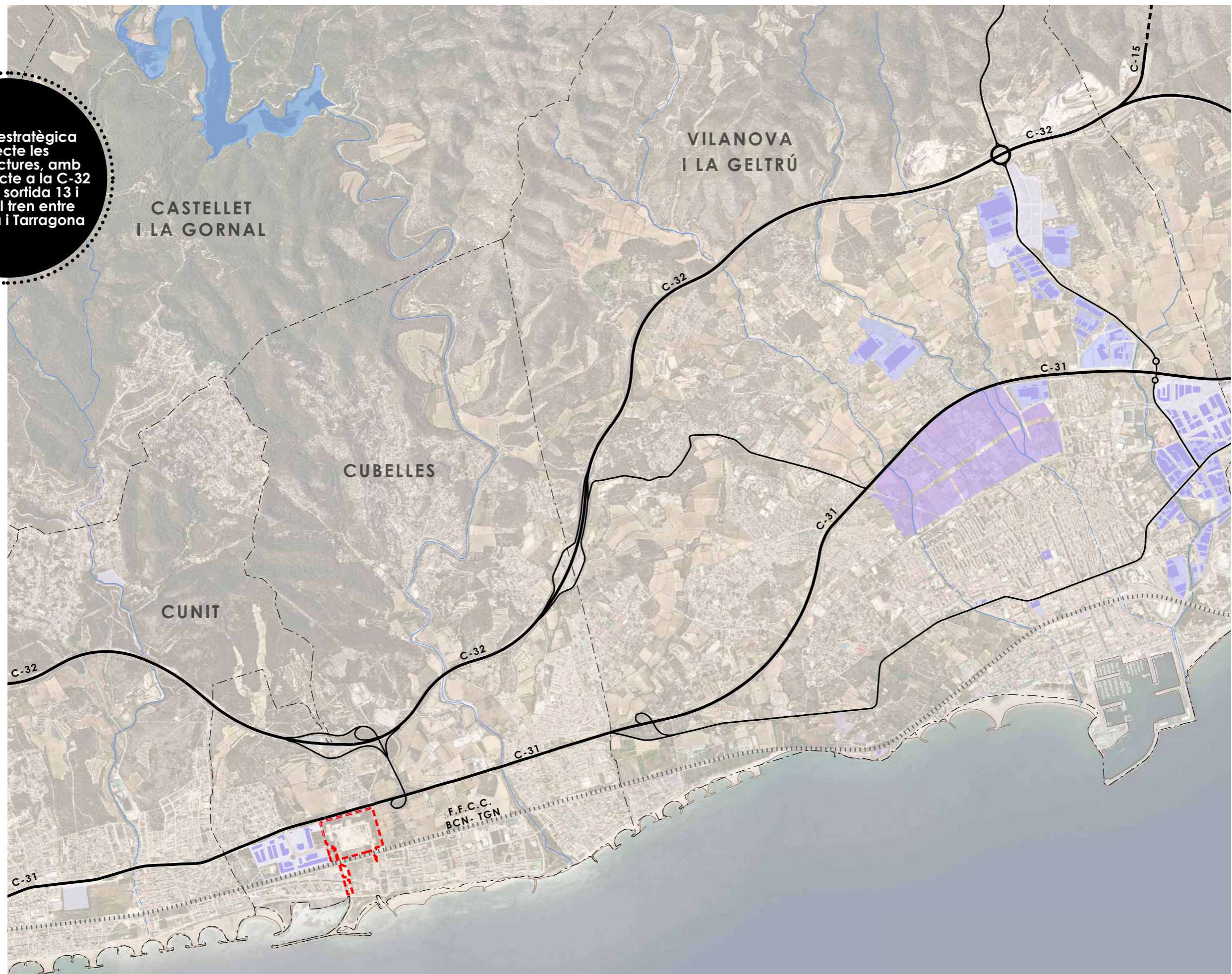
Cubelles té una posició estratègica respecte les ciutats de Barcelona i Tarragona i per tant, també respecte les grans infraestructures del territori com ports, aeroports, ferrocarril i vies d'alta capacitat.

Oportunitat de reforçar el pol existent i reactivar la polaritat del municipi de Cubelles sobre l'eix de relació d'activitat comarcal Vilanova-Cubelles-Vendrell, Vendrell-Vilafranca-Barcelona i Vilanova-Vilafranca-Igualada.



Font: AvançProjecte PTPVP

Posició estratègica respecte les infraestructures, amb accés directe a la C-32 des de la sortida 13 i pròxim al tren entre Barcelona i Tarragona



1. El sector logístic



ACCIÓ

 **Generalitat
de Catalunya**

Activitats logístiques: descripció

Aquest sector està format per actors que **planifiquen, implementen i controlen el transport de productes, serveis i informació**, a més del seu **emmagatzematge**. Les empreses del sector logístic **desenvolupen activitats molt diverses**: des de la distribució directa fins al disseny i la gestió de tota la cadena logística.

Actualment, **l'alta competitivitat dels mercats i les demandes dels consumidors** derivades de l'expansió de **l'e-commerce** han transformat la **logística en un component clau del procés de producció-comercialització**. De la mateixa manera, una **localització idònia entre la producció i els mercats de distribució és crucial per optimitzar els costos**.



*Segons les activitats logístiques que l'empresa hagi subcontractat, l'operador logístic durà a terme només una part del procés o bé tota la cadena d'activitats.

Font: ACCIÓ a partir d'Institut Cerdà, La logística com a factor de competitivitat, 2018 i Port de Barcelona.

2. Catalunya, la millor ubicació al sud d'Europa per instal·lar un *hub* logístic



Els quatre principals actius logístics de Catalunya



Concentració industrial i de consum

Un ecosistema industrial sòlid i especialitzat amb presència d'empreses internacionals, molt obert al món i amb accés ràpid a un ampli mercat.



Capacitat de distribució estratègica

Una posició geoestratègica excel·lent permet connexions intercontinentals eficients amb Àsia i Amèrica, i facilita la distribució de proximitat amb el sud d'Europa i el nord d'Àfrica.



Hub logístic integrat

Catalunya és l'única regió del sud d'Europa que disposa a la vegada de port, aeroport, zona franca i zones logístiques amb capacitat d'emmagatzematge en una superfície de només 12 km.



Especialització logística

Ecosistema capdavanter amb operadors logístics locals i internacionals especialitzats, els quals proporcionen serveis amb valor afegit a sectors com el tèxtil, el químic, l'automoció, el farmacèutic o l'e-commerce.

Font: EIC (ACCIÓ).

Els líders logístics trien Catalunya

Entre el 2016 i el 2020, Catalunya va ser la principal destinació logística d'IED a Espanya



Dades per 2016-2020

Principals països en origen de les inversions



○ Més de 77 empreses han invertit en el sector logístic català en els últims 5 anys.

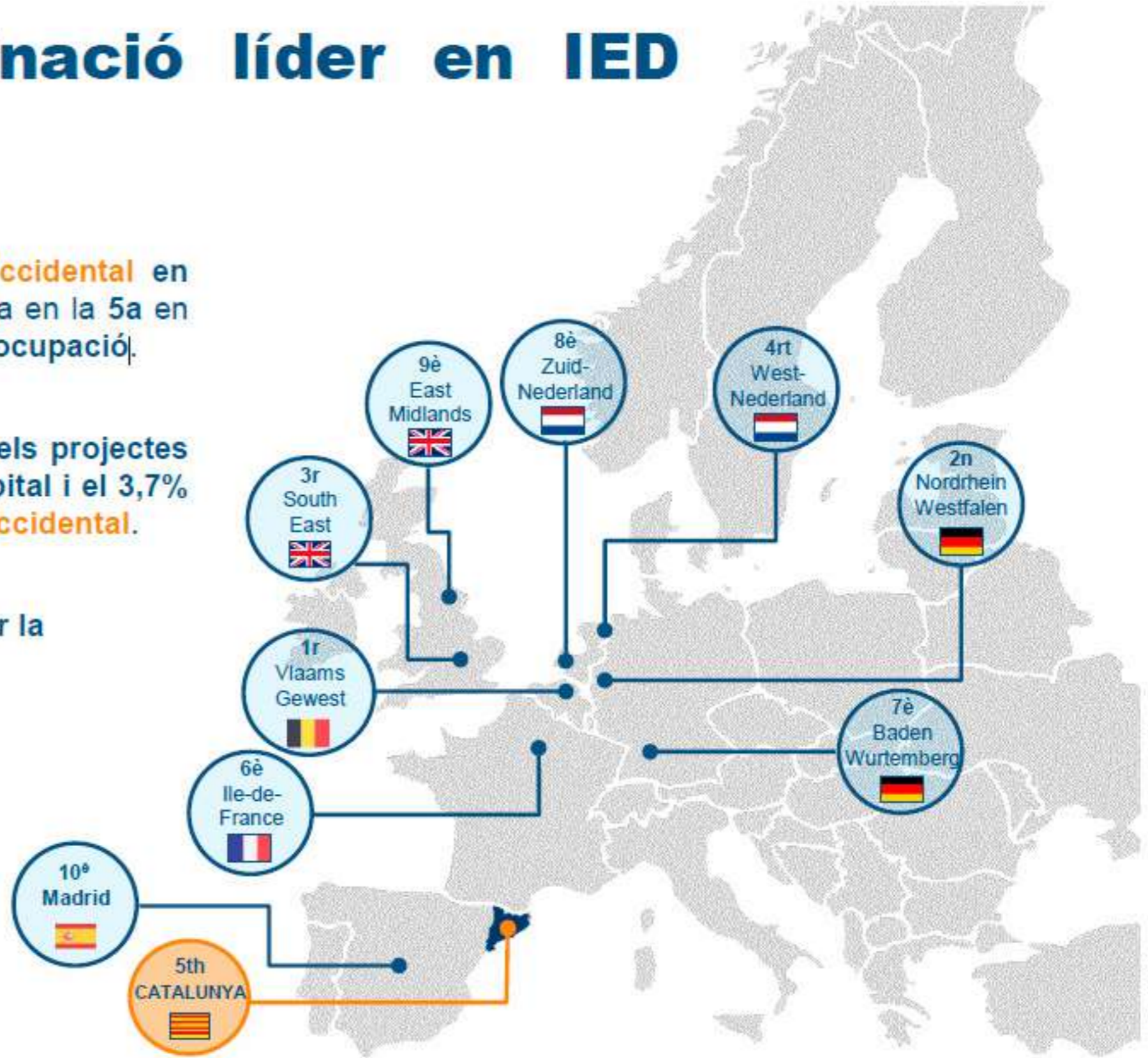


Empreses inversores a Catalunya durant el període 2016 - 2020

Nota: S'han tingut en compte les inversions realitzades en el sector logístic (Transport i Emmagatzematge) i activitats en altres sectors (Logística, Distribució i Transport).
Font: ACCIÓ basat en fDi Markets, 2016 - 2020

Catalunya, destinació líder en IED tecnològic

- Catalunya és la 5a regió **d'Europa Occidental** en nombre de projectes logístics, se situa en la 5a en inversió de capital i la 6a en creació d'ocupació.
- L'IED a Catalunya representa el 4,1% dels projectes logístics, el 3,6% de la inversió de capital i el 3,7% dels llocs de treball creats a **Europa Occidental**.
- Entre el 2016 i el 2020, Catalunya va ser la primera destinació d'IED a Espanya
 - 29,6% dels projectes d'IED
 - 29,6% dels projectes d'IED
 - 28,2% dels llocs de treball creats.



IED tecnològic a les regions d'Europa Occidental per nombre de projectes.

Nota: S'han tingut en compte les inversions realitzades en el sector logístic (Transport & Emmagatzematge) i activitats en altres sectors (Logística, Distribució i Transport).
 Font: ACCIÓ basada en fDi Markets, 2016 - 2020



“Las exportaciones alcanzaron el último año casi 75.000 millones de euros, una cifra que equivale al 30% del PIB de Catalunya”

Ramon Tremosa Consejero de Empresa i Coneixement de la Generalitat de Catalunya

El orgullo de un motor económico

El ambiente que se respira es de orgullo: "la logística ha funcionado en los peores momentos de la pandemia", decía **Pere Navarro**, delegado especial del Estado en el Consorci de la Zona Franca de Barcelona, hace pocos días en la presentación del salón. Y, de hecho, ha sido uno de los sectores que ha mantenido activa la economía en los momentos de mayor parálisis. En este sentido, PIMEC Logística – Clúster Logístic de Catalunya ha iniciado la primera jornada del SIL reivindicando el peso de la logística en la economía catalana. Un peso que supera, según cálculos del clúster, "los 28.000 millones de euros y representa el 11% del PIB". Así lo ha anunciado **Ignasi Sayol**, presidente del clúster, en la presentación de los estudios *Contribución de la logística a la economía y Productividad y competitividad de la logística*.

Sayol: "La logística tiene unos sueldos altos respecto al conjunto de la economía"



Gavin: "Las parcelas que diseñaban los arquitectos hace 20 años no son las que necesitamos hoy en día"



La inversión logística en Cataluña se elevó el pasado año un 12%

EL MERCADO LOGÍSTICO MARCA UN RÉCORD DE INVERSIÓN Y CONTRATACIÓN

POR MARIA TERESA COCA | 26 ENE 2022

La inversión inmobiliaria en plataformas logísticas ha alcanzado los 352 millones de euros en 2021, con el alquiler de 912.000 metros cuadrados de superficie en toda Catalunya gracias al auge del comercio electrónico

La logística, motor de la economía catalana

Según datos de Cimalsa, la logística representa el 14,4 % del PIB en Catalunya, hecho que la convierte en el segundo territorio europeo donde el sector tiene más peso sobre el producto interior bruto, por detrás de los Países Bajos. Esta trascendencia se refleja también en la ocupación del mercado laboral: en el 2021 el sector registró una tasa de paro del 4,6%, muy por debajo de la del conjunto de la economía (13,3%). De hecho, la población activa en el sector cerró el 2021 con más de 1,3 millones de personas, representando el 5% de todos los profesionales activos de la economía española.

Los trabajadores del sector logístico representan el 5% de los profesionales activos de la economía española



El sector vive una época dorada y se encuentra en pleno crecimiento en todo el Estado español. Según datos del Instituto Nacional de Estadística (INE), en España el sector logístico incrementó su cifra de negocios un 18,9% el 2021. La actividad con mayor crecimiento es la del almacenamiento y toda aquella vinculada con el transporte.

La inversión logística se dispara un 157% y la contratación un 58% hasta septiembre

LOGÍSTICA

Catalunya tiene una disponibilidad de suelo logístico del 3%

La falta de suelo logístico sigue siendo el principal problema del sector a día de hoy. Un escenario que se agrava con la aceleración del e-commerce y la necesidad de instalarse cada vez más cerca de las ciudades. Además, la logística se posiciona como motor para Catalunya, según las conclusiones de un estudio elaborado por la Cámara de Comercio de Barcelona y la Unió de Polígons Industrials de Catalunya (UPIC), a partir de la iniciativa de las empresas Savills Aguirre Newman, Goodman, Logicor, Merlin Properties, Prologis, Segro y VGP.



La Cámara de Comercio de Barcelona y la Unió de Polígons Industrials de Catalunya (UPIC) han presentado el estudio ante las instituciones y empresas.

08 abril 2021 13:55

LEILA ESCRIBUELA |
Barcelona

Última actualización 08 abril
2021 15:03



La logística, que representa el 14 del VAB (Valor Agregado Bruto) de Catalunya es, cada vez más, "una parte importante de la cadena de valor, de la industria y del comercio, un sector de valor añadido, tractor de ocupación, sostenibilidad e innovación", ha asegurado Xavier Sunyer, miembro del Comité Ejecutivo de la Cámara de Barcelona.

En esta línea, Catalunya se convierte en un hub logístico con una ubicación estratégico por su cercanía a la frontera, por sus aeropuertos y por el Port de Tarragona y Barcelona, infraestructuras clave para el crecimiento del territorio.

"Sin logística no hay industria y es un sector de vanguardia que hay que ponerlo en valor", ha destacado Ramon Tremosa, conseller de Empresa y Conocimiento de la Generalitat de Catalunya.

"En pleno siglo XXI, la logística ha cambiado. La logística genera riqueza, puestos de trabajo cualificados, incorpora las últimas innovaciones tecnológicas y tiene un alto grado de compromiso con la sostenibilidad", ha manifestado Anna Gener.

Talento y formación

En términos de cualificación profesional, un 65% de los trabajadores del sector logístico tienen estudios FP o universitarios, lo que indica un grado de especialización elevado.

Las ratios de estabilidad laboral también son altos en todos sus grupos profesionales. A modo de ejemplo, el porcentaje de fijos es del 64% al personal operativo, del 95% entre los administrativos y del 87% a los técnicos.

Sostenibilidad

Respecto a la sostenibilidad, el estudio destaca el compromiso de las plataformas logísticas con la Agenda 2030. De hecho, en Catalunya se han impulsado proyectos immológicos con certificados y sellos de arquitectura sostenible y acciones encaradas al fomento de las energías renovables y la reducción de las emisiones de CO2 en el transporte y la movilidad, dos vectores clave para el sector.

OPORTUNITATS A ESCALA LOCAL



Oportunitat per replantejar la relació amb el sòl no urbanitzable i acotar el creixement del polígon industrial existent cap a Llevant.



Oportunitat per completar el Parc Urbà de les Salines i donar continuïtat al Passeig de la Marina de Cubelles amb el Passeig de la Mar Mediterrània

Oportunitat per completar la urbanització dels espais lliures de la CT donant continuïtat cívica al carrer Maestrat fins al sòl no urbanitzable

Oportunitat per replantejar la relació amb el sòl no urbanitzable i acotar el creixement del polígon industrial existent cap a Llevant.



Oportunitat per replantejar l'eix estructurant definit al PGOU sobre la carretera Barcelona-Tarra com un eix amb vocació cívica per apropar "La Solana" a la platja i al Parc de les Salines

Oportunitat per completar el Parc Urbà de les Salines i donar continuïtat al Passeig de la Marina de Cubelles amb el Passeig de la Mar Mediterrània

Oportunitat per completar la urbanització dels espais lliures de la CT donant continuïtat cívica al carrer Maestrat fins al sòl no urbanitzable

Oportunitat per replantejar la relació amb el sòl no urbanitzable i acotar el creixement del polígon industrial existent cap a Llevant.



Oportunitat per reforçar una connexió ambiental i ecològica sobre l'eix del carrer Vellespir, enllaçant els espais lliures entre el sòl no urbanitzable i la platja

Oportunitat per replantejar l'eix estructurant definit al PGOU sobre la carretera Barcelona-Tarra com un eix amb vocació cívica per apropar "La Solana" a la platja i al Parc de les Salines

Oportunitat per completar el Parc Urbà de les Salines i donar continuïtat al Passeig de la Marina de Cubelles amb el Passeig de la Mar Mediterrània

Oportunitat per completar la urbanització dels espais lliures de la CT donant continuïtat cívica al carrer Maestrat fins al sòl no urbanitzable

Oportunitat per replantejar la relació amb el sòl no urbanitzable i acotar el creixement del polígon industrial existent cap a Llevant.



La situació actual de la CT Foix, una vegada desmantellades les instal·lacions, possibilita una nova mirada al territori, que permeti l'assignació de nous valors i significats dins la lògica del context immediat però també dins de la lògica posicional respecte les infraestructures comarcals i vertebradores del territori català.

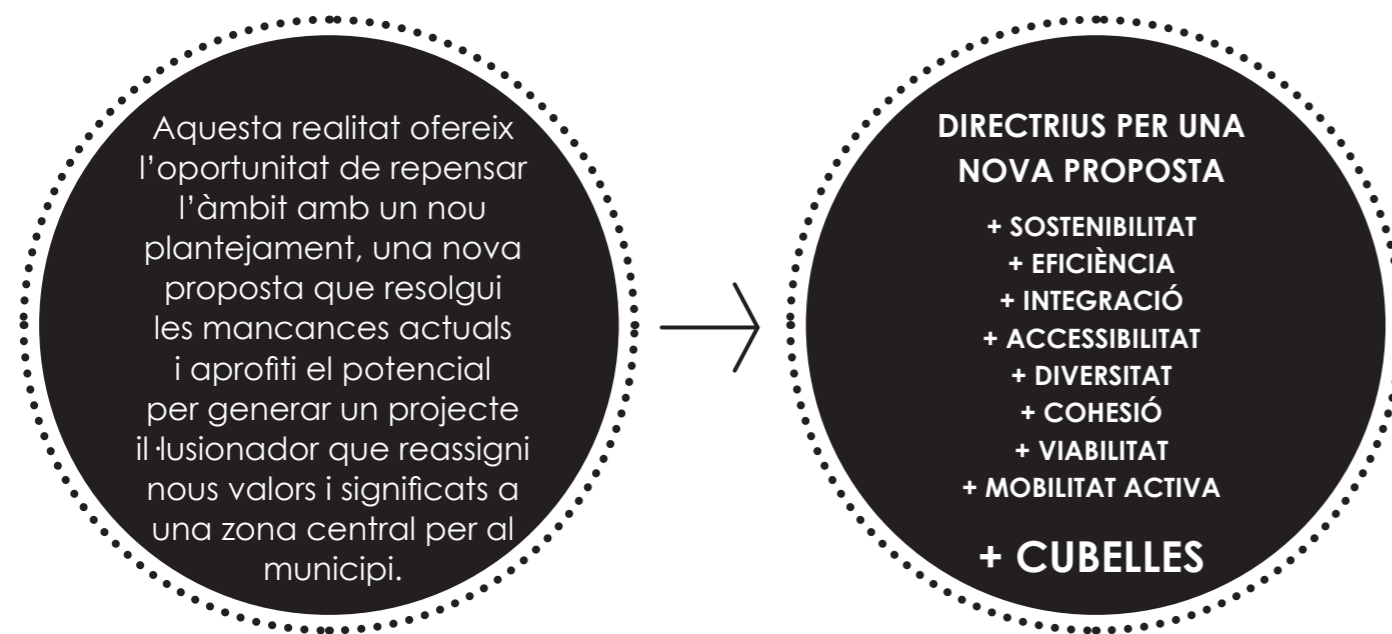
Repensar l'àrea objecte d'estudi és una oportunitat per completar i acabar de cosir el teixit industrial actual obrint la porta a possibles usos industrials futurs alhora que és una oportunitat per resoldre les connexions cíviques de l'entorn immediat reforçant l'estructura municipal.

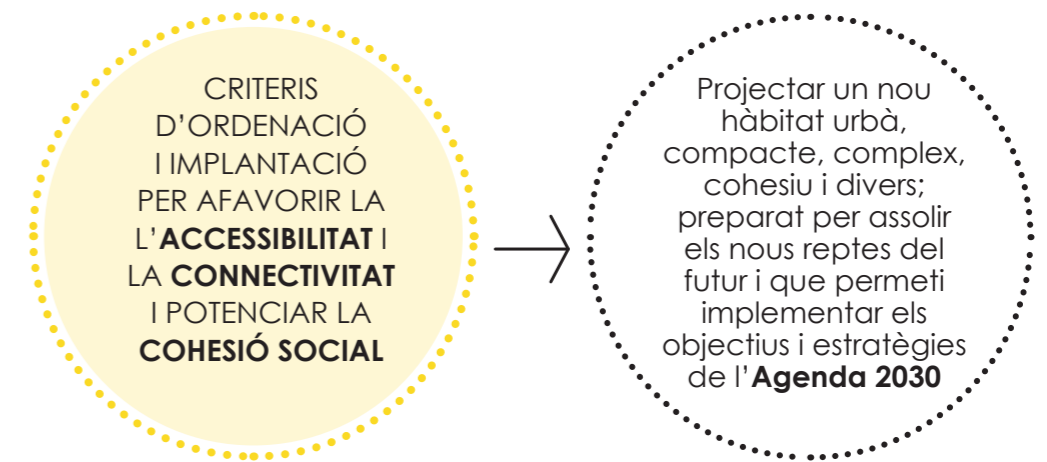
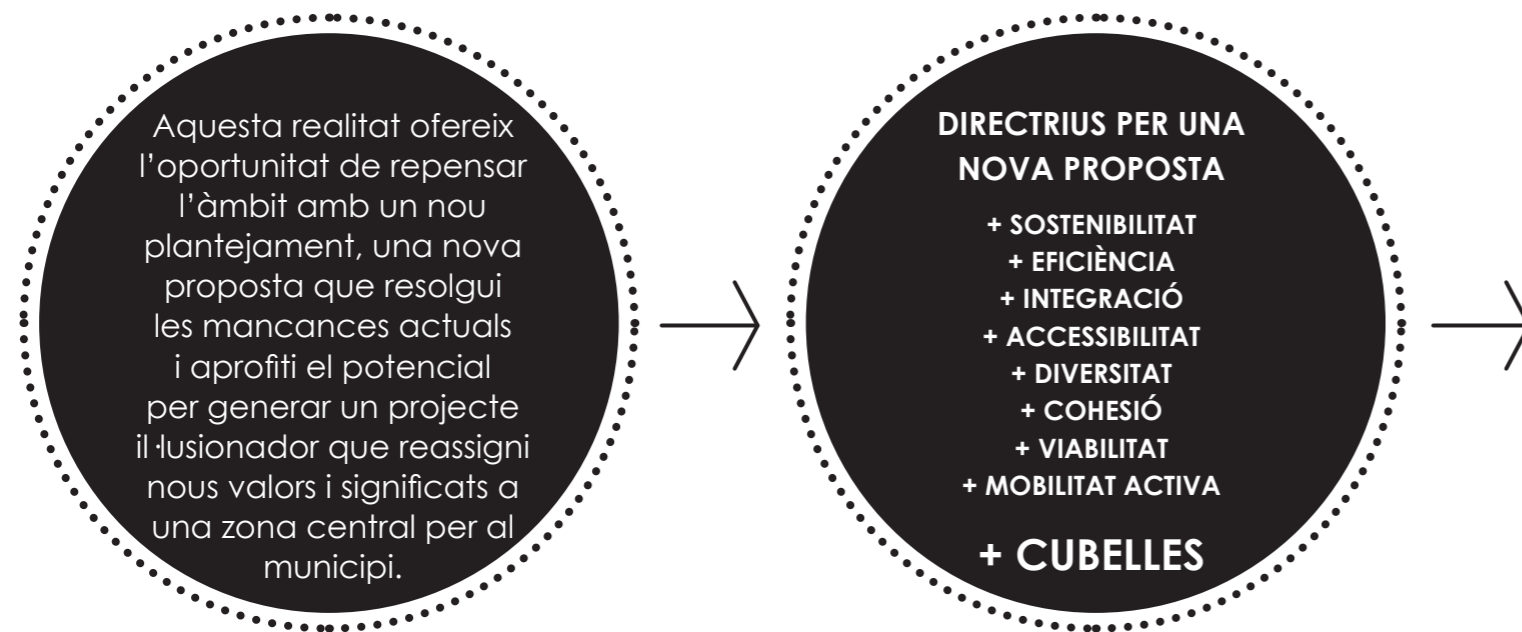
isocrona: 40 minuts

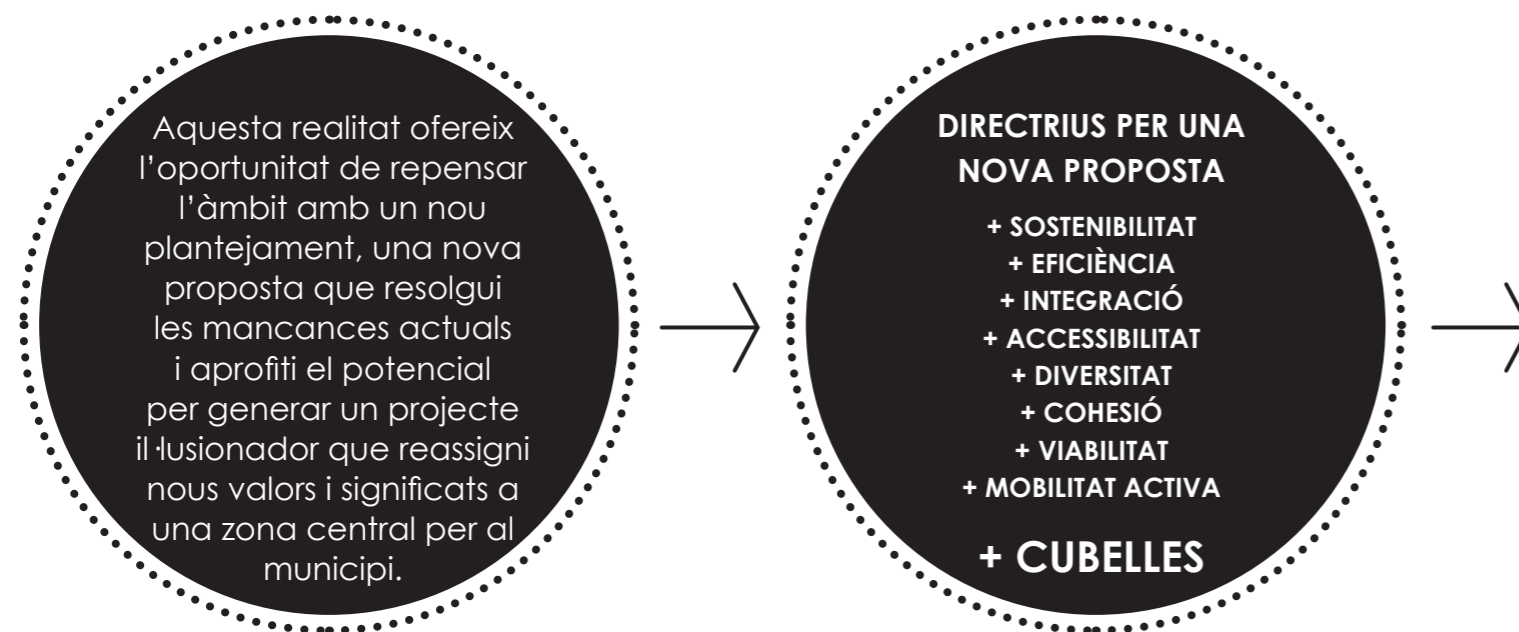


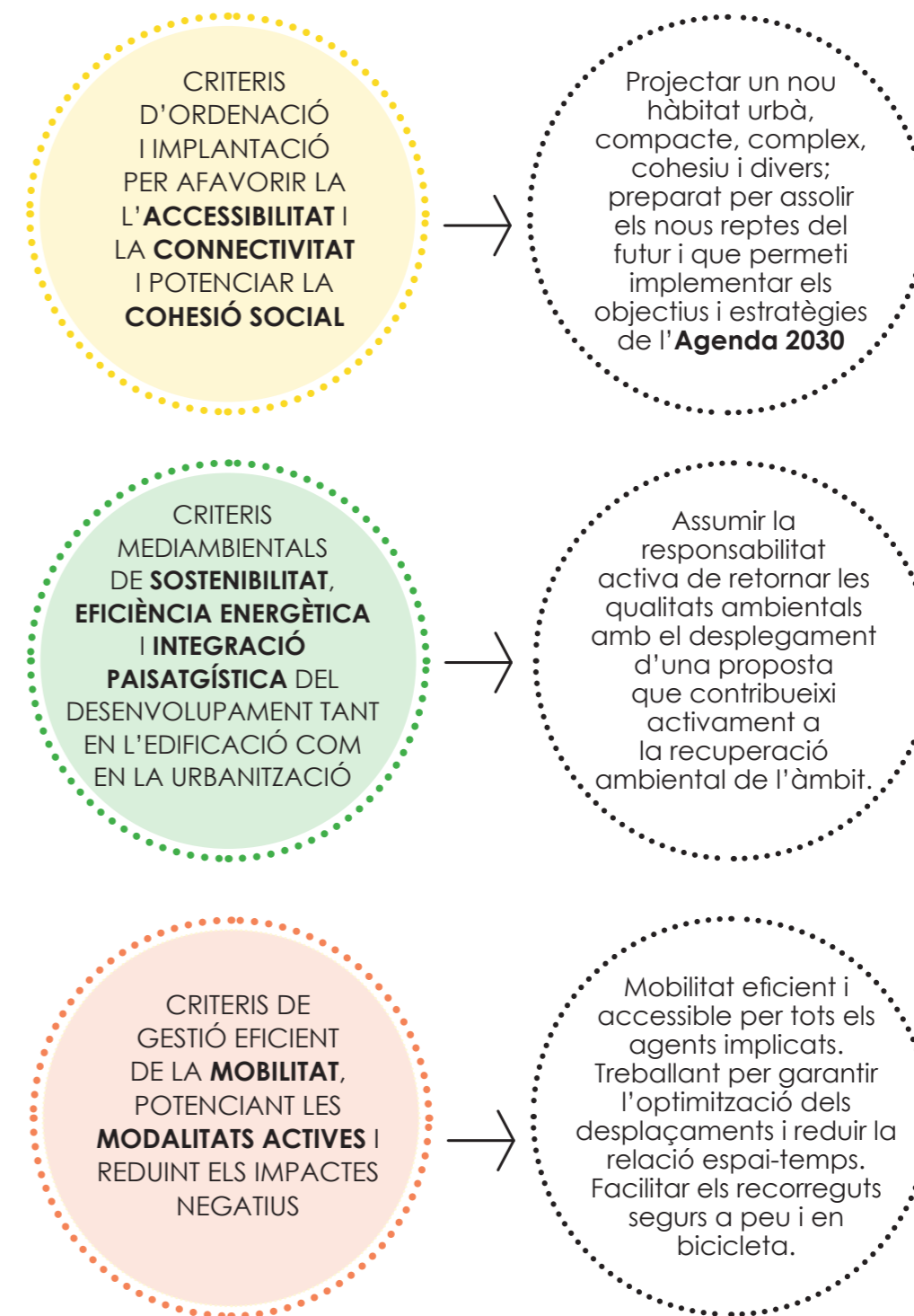
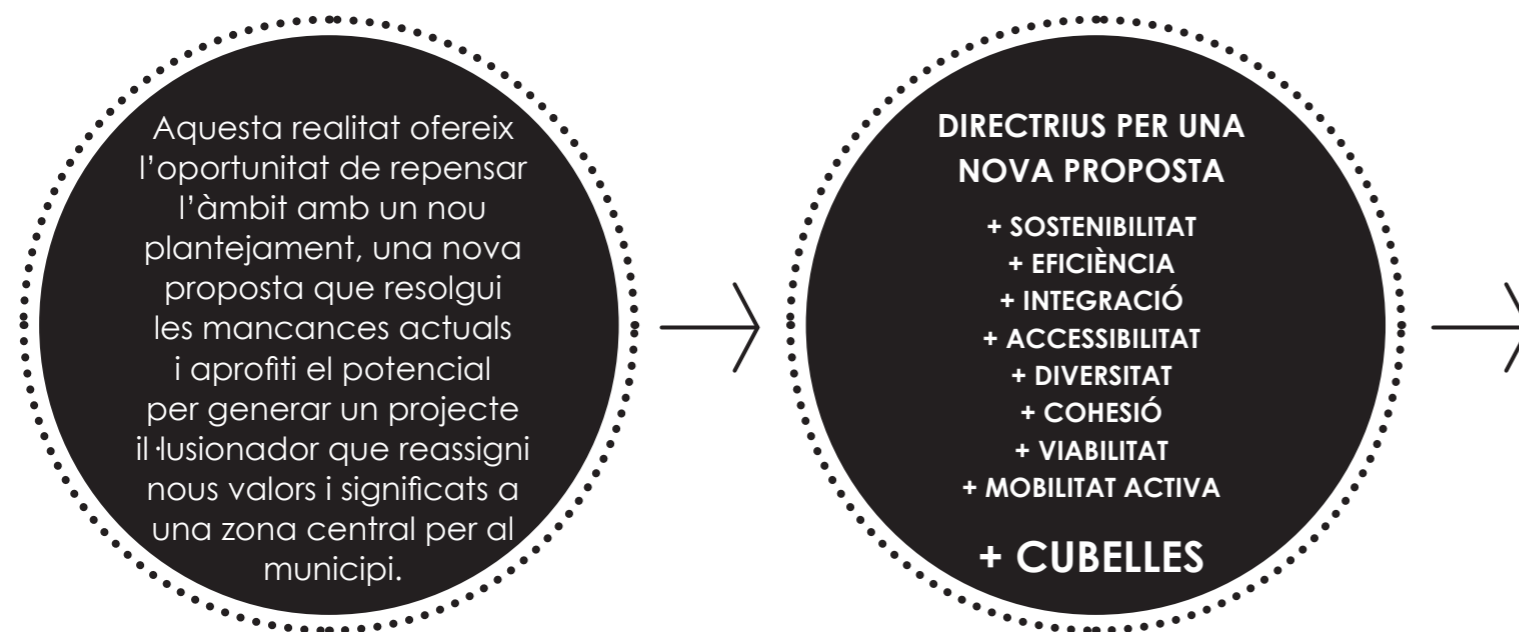
CRITERIS I DIRECTRIUS PER EL PROJECTE

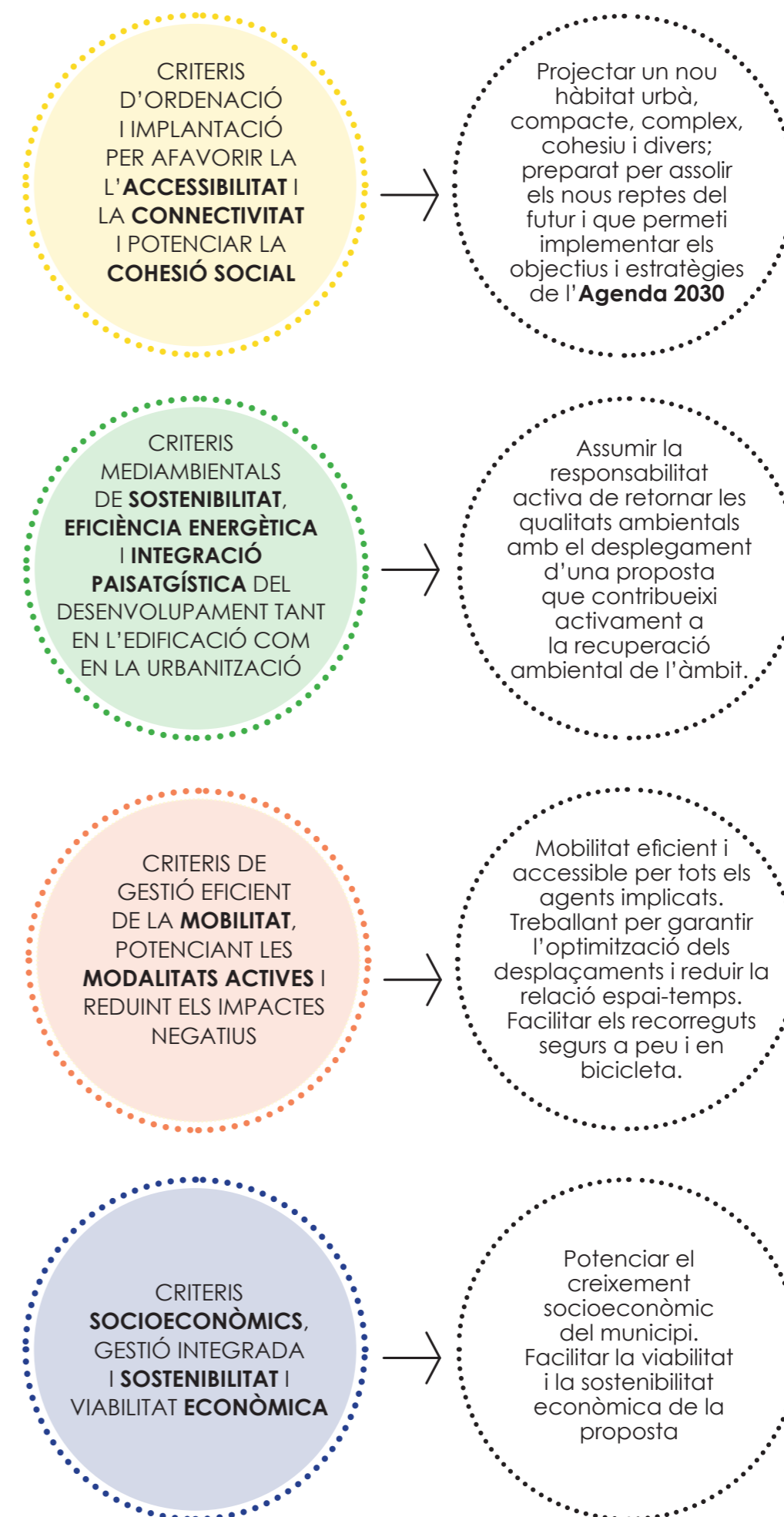
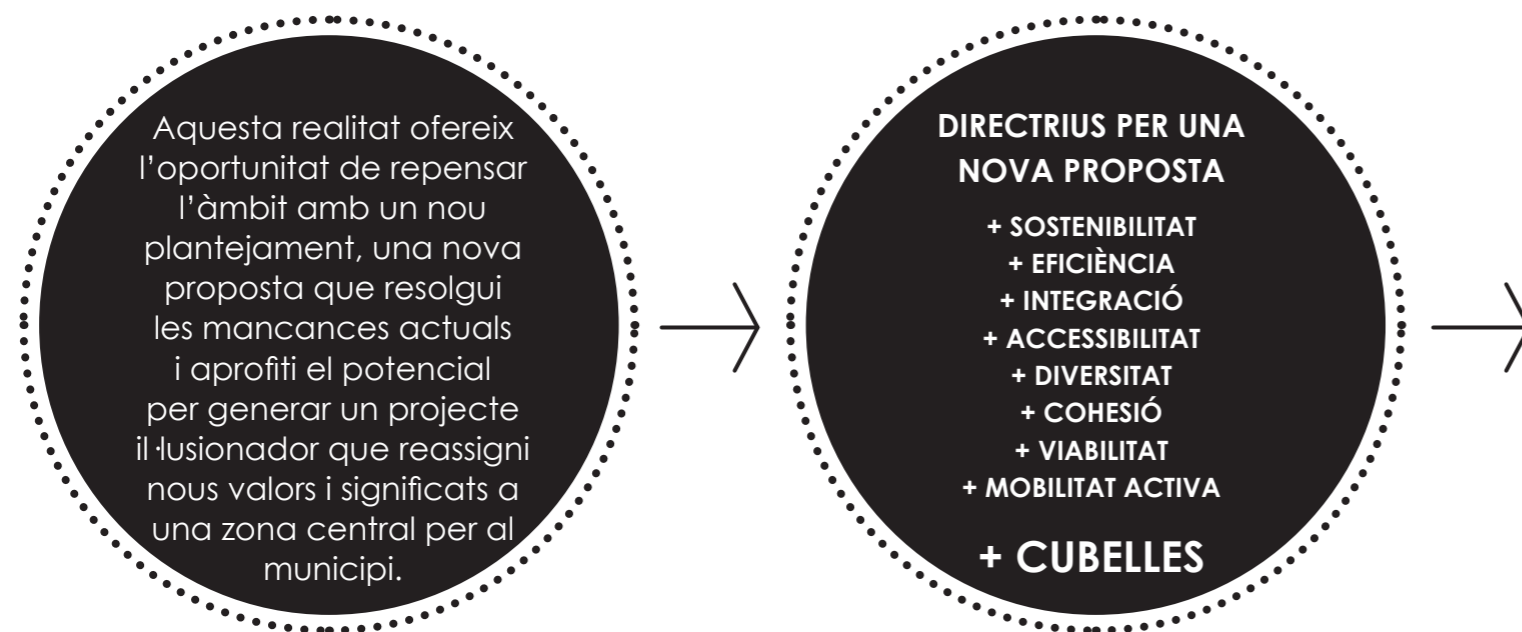
Aquesta realitat ofereix l'oportunitat de repensar l'àmbit amb un nou plantejament, una nova proposta que resolgui les mancances actuals i aprofiti el potencial per generar un projecte il·lusionador que reassigni nous valors i significats a una zona central per al municipi.











“un futur que no deixi ningú enrere i no superi la capacitat de càrrega de la natura”
“fer de Catalunya, i el món, un lloc millor l’any 2030”

les mesures introduïdes per la proposta contribuiran en la mesura de les seves possibilitats a assolir i donar compliment a alguns dels objectius







AGRUPACIÓ
D'ESP AIS LLIURES

Agrupació dels espais lliures

Facilitar la integració dels espais lliures en el sistema general del municipi i de l'entorn; afavorint els recorreguts, l'apropiació per part de la ciutadania, el manteniment futur i la connectivitat amb els sistemes existents



Agrupació dels espais lliures

Facilitar la integració dels espais lliures en el sistema general del municipi i de l'entorn; afavorint els recorreguts, l'apropiació per part de la ciutadania, el manteniment futur i la connectivitat amb els sistemes existents



Nova connexió peatonal superant el Tren

Integració de les infraestructures existents en un entorn passejable i ben connectat amb l'entorn immediat, especialment els dos àmbits del municipi que queden fragmentats per la xarxa ferroviària



Agrupació dels espais lliures

Facilitar la integració dels espais lliures en el sistema general del municipi i de l'entorn; afavorint els recorreguts, l'apropiació per part de la ciutadania, el manteniment futur i la connectivitat amb els sistemes existents



Nova connexió peatonal superant el Tren

Integració de les infraestructures existents en un entorn passejable i ben connectat amb l'entorn immediat, especialment els dos àmbits del municipi que queden fragmentats per la xarxa ferroviària



Vialitat prevista al PGOU

Urbanització mitjançant una secció suficient però generosa per tal de garantir un recorregut cívic i amable, integrant i resolent la relació-transició amb el sòl no urbanitzable



Agrupació dels espais lliures

Facilitar la integració dels espais lliures en el sistema general del municipi i de l'entorn; afavorint els recorreguts, l'apropiació per part de la ciutadania, el manteniment futur i la connectivitat amb els sistemes existents



Nova connexió peatonal superant el Tren

Integració de les infraestructures existents en un entorn passejable i ben connectat amb l'entorn immediat, especialment els dos àmbits del municipi que queden fragmentats per la xarxa ferroviària



Vialitat prevista al PGOU

Urbanització mitjançant una secció suficient però generosa per tal de garantir un recorregut cívic i amable, integrant i resolent la relació-transició amb el sòl no urbanitzable



Simplificació de la mobilitat rodada

Optimitzar la superfície destinada a vialitat plantejant una solució òptima i eficient alhora que racionalitzar el sistema viari, amb la voluntat de potenciar els desplaçaments interns a peu i amb bicicleta





Minimitzar els efectes sobre la qualitat de l'aire i el canvi climàtic

Reduir al màxim les emissions de substàncies contaminants

Prevenir i corregir la contaminació acústica, lumínica i electromagnètica

Bona gestió de la mobilitat

Reduir la contaminació lumínica i acústica

Evitar l'efecte "illa calor"



6 AGUA LIMPIA
Y SANEAMIENTO



7 ENERGÍA ASEQUIBLE
Y NO CONTAMINANTE



13 ACCIÓN
POR EL CLIMA



15 VIDA
DE ECOSISTEMAS
TERRESTRES



Minimitzar els efectes sobre la qualitat de l'aire i el canvi climàtic

Reduir al màxim les emissions de substàncies contaminants

Prevenir i corregir la contaminació acústica, lumínica i electromagnètica

Bona gestió de la mobilitat

Reduir la contaminació lumínica i acústica

Evitar l'efecte "illa calor"



Assolir un bon nivell d'eficiència energètica

Buscar els mecanismes d'autoabastiment energètic amb la captació d'energies alternatives

Promoure el control energètic passiu de les edificacions

Promoure l'increment de la producció d'energies renovables i generades en l'àmbit



Minimitzar els efectes sobre la qualitat de l'aire i el canvi climàtic

- Reduir al màxim les emissions de substàncies contaminants*
- Prevenir i corregir la contaminació acústica, lumínica i electromagnètica*
- Bona gestió de la mobilitat*
- Reduir la contaminació lumínica i acústica*
- Evitar l'efecte "illa calor"*



Assolir un bon nivell d'eficiència energètica

- Buscar els mecanismes d'autoabastiment energètic amb la captació d'energies alternatives*
- Promoure el control energètic passiu de les edificacions*
- Promoure l'increment de la producció d'energies renovables i generades en l'àmbit*



Contemplar i promoure la integració paisatgística de la proposta

- Reforçar i consolidar del parc de la platja de les Salines*
- Utilitzar vegetació per a disminuir l'impacte visual*
- Augmentar del gradient d'espais naturalitzats al voltant de l'ecosistema de la platja*
- Utilitzar materials respectuosos que s'integrin amb el paisatge de l'entorn*



Minimitzar els efectes sobre la qualitat de l'aire i el canvi climàtic

Reduir al màxim les emissions de substàncies contaminants

Prevenir i corregir la contaminació acústica, lumínica i electromagnètica

Bona gestió de la mobilitat

Reduir la contaminació lumínica i acústica

Evitar l'efecte "illa calor"

Assolir un bon nivell d'eficiència energètica

Buscar els mecanismes d'autoabastiment energètic amb la captació d'energies alternatives

Promoure el control energètic passiu de les edificacions

Promoure l'increment de la producció d'energies renovables i generades en l'àmbit

Contemplar i promoure la integració paisatgística de la proposta

Reforçar i consolidar del parc de la platja de les Salines

Utilitzar vegetació per a disminuir l'impacte visual

Augmentar del gradient d'espais naturalitzats al voltant de l'ecosistema de la platja

Utilitzar materials respectuosos que s'integrin amb el paisatge de l'entorn

Preveure la gestió dels cicles dels materials i del cycle de l'aigua

Utilitzar materials reciclats, renovables i d'origen local

Reduir la generació de residus fomentant el reciclatge i la reutilització, facilitant la disponibilitat d'instal·lacions per el seu tractament i/o dipòsit

Compatibilitzar el planejament amb el cycle natural de l'aigua i racionalitzar l'ús d'aquest recurs en el marc d'un model globalment eficient





Simplificació de la mobilitat

Optimitzar la superfície destinada a vialitat plantejant una solució òptima i eficient alhora que racionalitzar el sistema viari, amb la voluntat de potenciar els desplaçaments interns a peu i amb bicicleta



Simplificació de la mobilitat

Optimitzar la superfície destinada a vialitat plantejant una solució òptima i eficient alhora que racionalitzar el sistema viari, amb la voluntat de potenciar els desplaçaments interns a peu i amb bicicleta



Simplificació de la mobilitat pesada

Optimitzar el recorregut dels vehicles pesants disminuint el temps de recorregut d'arribada i de sortida de la plataforma logística disminuint l'impacte negatiu en el comportament de la mobilitat del municipi



Simplificació de la mobilitat

Optimitzar la superfície destinada a vialitat plantejant una solució òptima i eficient alhora que racionalitzar el sistema viari, amb la voluntat de potenciar els desplaçaments interns a peu i amb bicicleta



Simplificació de la mobilitat pesada

Optimitzar el recorregut dels vehicles pesants disminuint el temps de recorregut d'arribada i de sortida de la plataforma logística disminuint l'impacte negatiu en el comportament de la mobilitat del municipi



Potenciació mobilitat activa

Integrar la mobilitat activa en la proposta reforçant la permabilitat del municipi amb les vies del Tren i la connexió amb la zona costanera i el Parc urbà de les Salines així com amb els espais lliures existents i el snu



Simplificació de la mobilitat

Optimitzar la superfície destinada a vialitat plantejant una solució òptima i eficient alhora que racionalitzar el sistema viari, amb la voluntat de potenciar els desplaçaments interns a peu i amb bicicleta



Simplificació de la mobilitat pesada

Optimitzar el recorregut dels vehicles pesants disminuint el temps de recorregut d'arribada i de sortida de la plataforma logística disminuint l'impacte negatiu en el comportament de la mobilitat del municipi



Potenciació mobilitat activa

Integrar la mobilitat activa en la proposta reforçant la permabilitat del municipi amb les vies del Tren i la connexió amb la zona costanera i el Parc urbà de les Salines així com amb els espais lliures existents i el snu



Garantir el nivell de servei òptim de la rotonda i la vialitat existent

Apostar per la jerarquització de les vies de l'entorn per tal d'optimitzar-ne el seu ús segons la modalitat de transport més adient i garantir els nivells de servei mínims òptims (inferiors a F)





**Generació de llocs de treball i
reducció de l'atur municipal**





Generació de llocs de treball i reducció de l'atur municipal



Reforçar el municipi incrementant el pes socioeconòmic a nivell comarcal



Generació de llocs de treball i reducció de l'atur municipal



Reforçar el municipi incrementant el pes socioeconòmic a nivell comarcal



Modernització del teixit industrial amb la incorporació de nous usos



Generació de llocs de treball i reducció de l'atur municipal



Reforçar el municipi incrementant el pes socioeconòmic a nivell comarcal



Modernització del teixit industrial amb la incorporació de nous usos



Afavorir la sostenibilitat municipal i la viabilitat econòmica de la proposta

PROPOSTA D'IMPLANTACIÓ I ORDENACIÓ



AGRUPACIÓ D'ESPais LLIURES

Acumulació de la reserva d'espais lliures (actuals + increment) a la franja sud, reforçant l'espai lliure actual i generant un coixí amb la via del ferrocarril possibilitant l'aparició d'un espai urbà de qualitat.

AGRUPACIÓ D'ESPais LLIURES

Cessió per espai lliure de la franja actual de "sistema d'infraestructures" per tal de possibilitar la completació del parc urbà actual fins al carrer Vallespir generant, per tant, un nou accés al Parc.



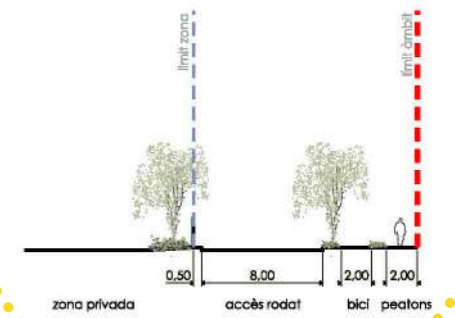
OPTIMITZACIÓ EDIFICACIÓ-VIALITAT
Implantació de nau logística posant en valor l'accessibilitat i proposant una racionalització i optimització del sistema viari. La nau es preveu al nord per possibilitar, a futur, l'extensió del polígon cap a l'est.

CONSOLIDACIÓ PASSEIG-PARC
Completació i continuïtat del passeig de la Marina de Cubelles, generant la connexió adequada amb el parc urbà existent a front de mar. Donant així sortida al passeig existent amb major amplitud i qualitat.



AUGMENT DE LA PERMEABILITAT

Nova connexió peatonal sota les vies del tren, en continuïtat a la franja cívica urbanitzada amb la carretera barcelona -Tarra en el contacte amb el snu reforçant la permeabilitat i les relacions naturals





QUADRE COMPARATIU DE RESUM PARÀMETRES

QUADRE RESUM SECTOR						
		PGOU vigent		PROPOSTA		DIFERENCIA
		SUC		SUNC		
clau		SUPERFÍCIE		SUPERFÍCIE		SUPERFÍCIE
		161.261,74 m ² s	1,00 m ² s	161.261,74 m ² s	100,00%	0,00 m ² s
SISTEMES - SÒL PÚBLIC		50.698,15 m²s	31,44%	49.280,71 m²s	30,56%	-1.417,44 m²s
Sistema local de jardins públics	V	35.339,25 m ² s	21,91%	40.558,00 m ² s	25,15%	5.218,75 m ² s
Sistema General d'Infraestructures	F	10.487,69 m ² s	6,50%	0,00 m ² s	0,00%	-10.487,69 m ² s
Vialitat	X	4.871,21 m ² s	3,02%	7.875,65 m ² s	4,88%	3.004,44 m ² s
Vialitat peatonal	Xp	0,00 m ² s	0,00%	847,07 m ² s	0,53%	847,07 m ² s
ZONES - SÒL PRIVAT		110.563,59 m²s	68,56%	111.981,03 m²s	69,44%	1.417,44 m²s
Zona especial. Centre Energetic	6	110.563,59 m ² s	68,56%	0,00 m ² s	0,00%	-110.563,59 m ² s
Zona Activitat logística-industrial	6	0,00 m ² s	0,00%	111.981,03 m ² s	69,44%	111.981,03 m ² s
Càrregues externes	Sota R			310,88 m ² s		
ocupació màxima		40%				
volum màxim edificable		12,00 m³/m²s				
sostre màxim		44.225,44 m²st		76.914,92 m²st		
Index Edificabilitat (IEB)		0,27 m²st/m²s		0,48 m²st/m²s		
sostre màxim logistic				76.914,92 m²st		
Index Edificabilitat (IEB)				0,48 m ² st/m ² s		
Index Edificabilitat (IEN)				0,69 m ² st/m ² s		
ocupació màxima		40%		65%		
		44.225,44 m ²		72.787,67 m ²		
Càlcul cessions mínimes		càlcul mínim		reserva proposta		increment
espai lliure existent		35.339,25 m ² sòl				
art. 100.3 (sostre logistic)		2.451,71 m ² sòl				
art. 100.3 (residencial)		0,00 m ² sòl				
Total		37.790,96 m² sòl		40.558,00 m² sòl		2.767,04 m² sòl

PROPOSTA MEDIAMBIENTAL

LA SOSTENIBILITAT EN LES
NAUS LOGÍSTIQUES

*Estalvi en el consum
d'aigua*

*Recollida d'aigües
pluvials
Griferies de baix
consum i wc de doble
descàrrega*

*Qualitat ambiental en
l'interior de la nau*

*Soleres de formigó per
evitar efecte illa calor
Material reflectant per
evitar sobrecaientament
Exutoris practicables per
ventilació de la nau*

*Utilització de materials
respectuosos amb el
medi ambient i reducció
de contaminació*

*Utilització materials
reciclatos i gestió dels
residus
Pintures amb baix nivell
de VOC
Il·luminació optimitzada
Instal·lació de carregadors
de cotxes elèctrics
Promoure transport
alternatiu*

Eficiència energètica

*Plaques fotovoltaïques
Luminaries LED de baix
consum
Optimització lluernàris
Sensors autorregulables
Aïllament tèrmic de
façanes i coberta
Ascensors amb
recuperació d'energia*

**PROPOSTES D'INTEGRACIÓ I
EFICIÈNCIA ENERGÈTICA**

*Integració de la
vegetació com un
material més en el
procés de disseny*

*estratègies de
fragmentació o
mimetització*

*El projecte del pla
horizontal com una
façana més*

*Integració de plaques i
panells solars*

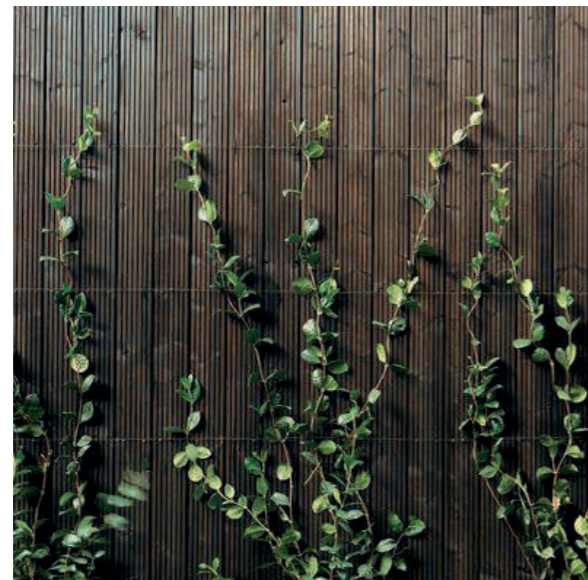
- Estratègies de color: fragmentació



- Estratègies de mimetització:



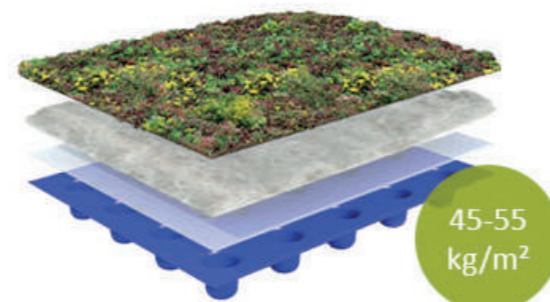
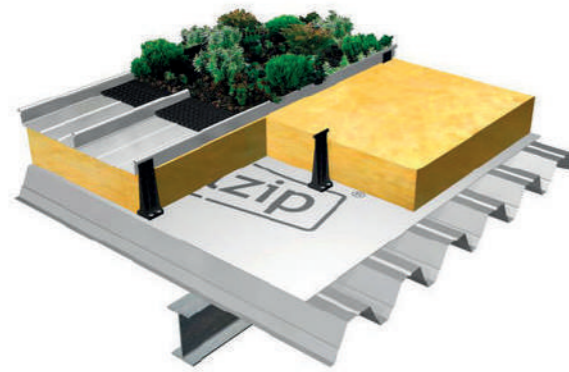
- Estratègies de vegetació



- Coberta vegetal



- Producció d'energia



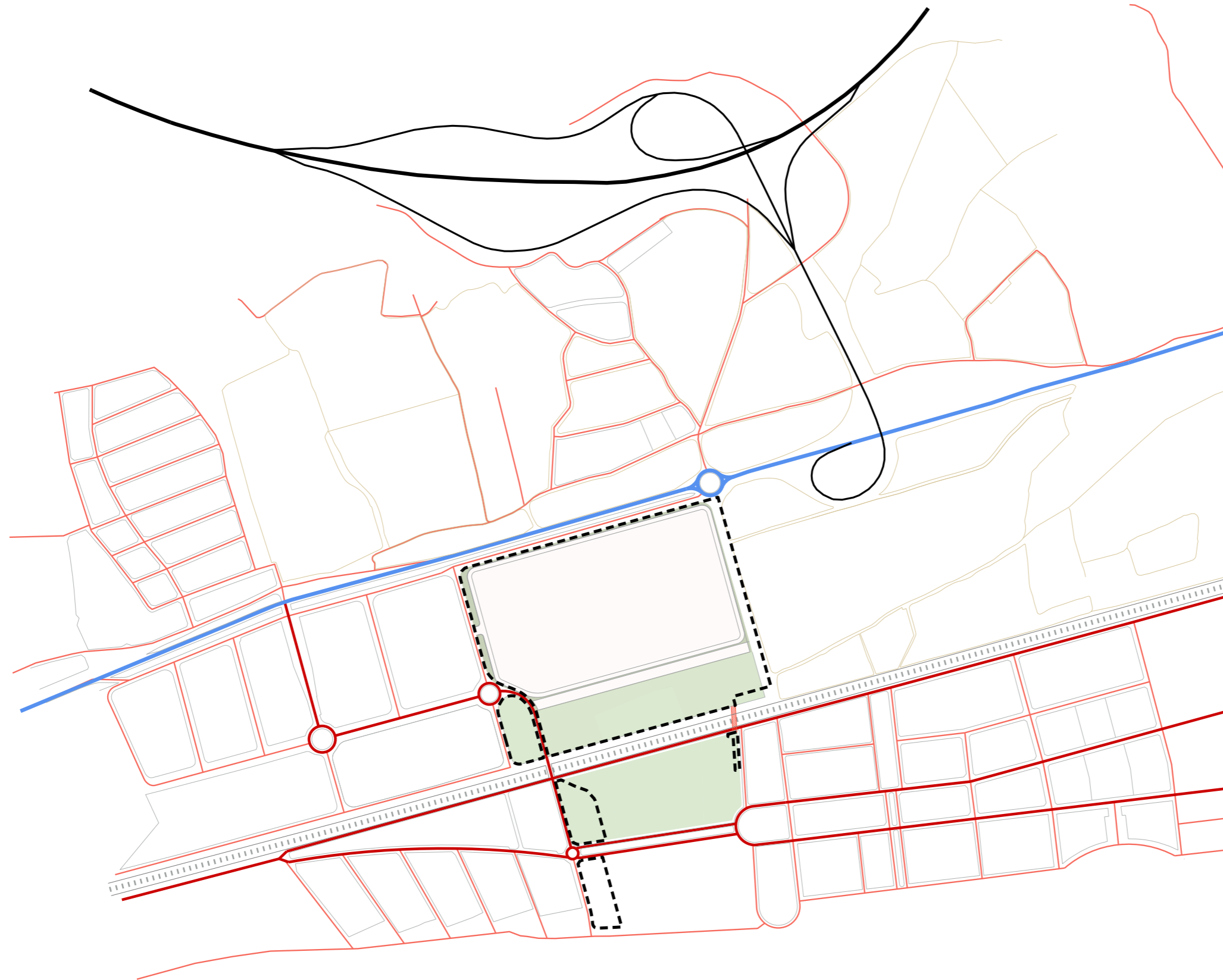




ÁREAS DE ACTUACIÓN	OBJETIVO	EJEMPLO DE MEDIDAS
 AIRE	Mejorar la calidad del aire que se respira en el interior del edificio	Ventilación natural y mecánica
 AGUA	Dar acceso a agua de alta calidad	Instalación de fuentes de agua potable
 ALIMENTACIÓN	Disponibilidad de frutas y verduras y transparencia nutricional	Instalación de Vending machine saludable
 ILUMINACIÓN	Diseño de sistemas de iluminación natural y artificial que mejoren el confort	Acceso a iluminación natural y calidad de la iluminación
 MOVIMIENTO	Fomentar la actividad física	Espacios enfocados al ejercicio físico
 CONFORT TÉRMICO	Aumentar la productividad a través del diseño del sistema de climatización	Control de la humedad
 SONIDO	Mejorar el confort mediante el control de parámetros acústicos y un correcto aislamiento	Instalación de barreras acústicas
 MATERIALES	Reducir la exposición de las personas a los componentes contaminantes de los materiales	Gestión de residuos
 MENTE	Apoyar la salud emocional	Contacto con la naturaleza
 COMUNIDAD	Crear una comunidad inclusiva e integrada a través de la justicia social	Políticas de conciliación laboral

PROPOSTA DE MOBILITAT

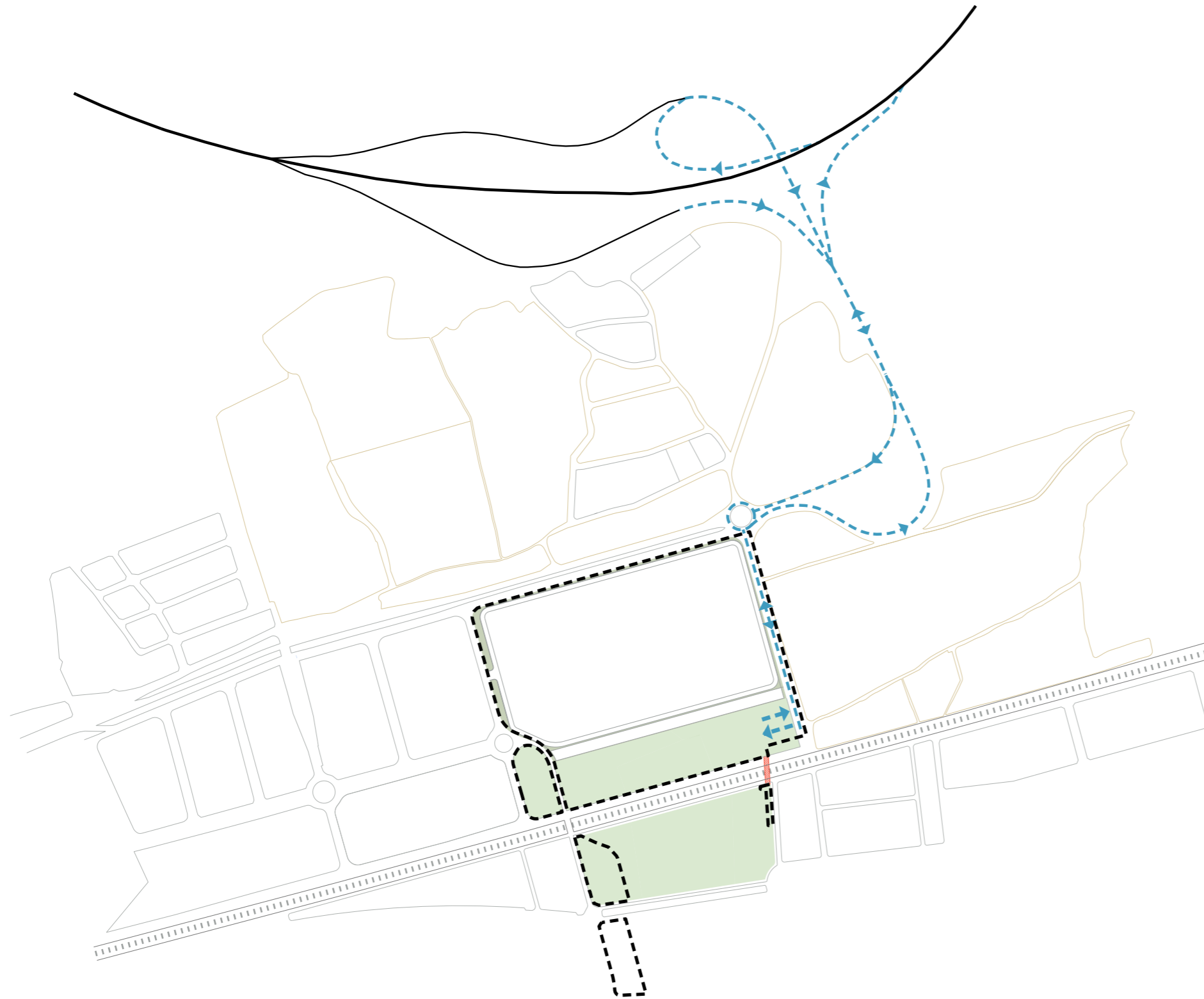




SIMPLIFICACIÓ
ACCESSOS

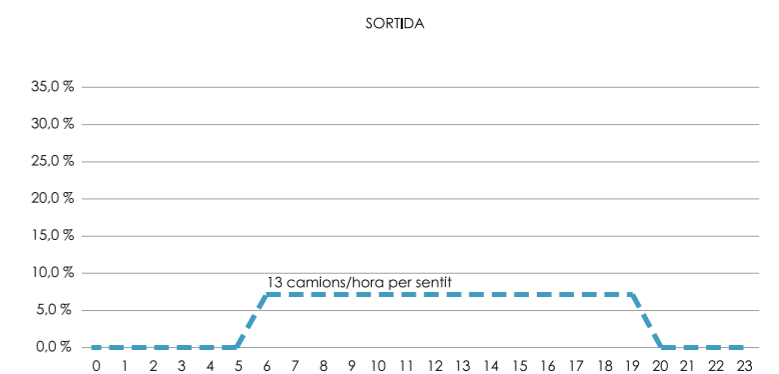
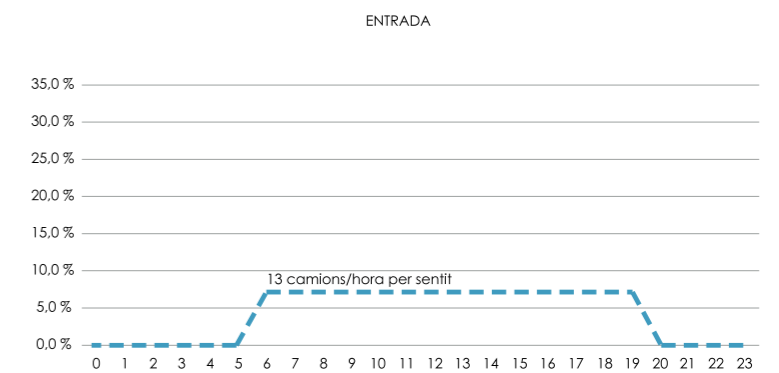
La acumulació de tots els accessos en el mateix punt i a través del mateix vial permet optimitzar la superfície destinada a vialitat -plantejant una solució òptima i eficient- i racionalitzar el sistema viari, potenciant els desplaçaments a peu i amb bicicleta

- JERARQUIA VIÀRIA
- Xarxa bàsica interurbana
 - Xarxa primària
 - Xarxa secundària distribuïdora
 - Xarxa secundària local



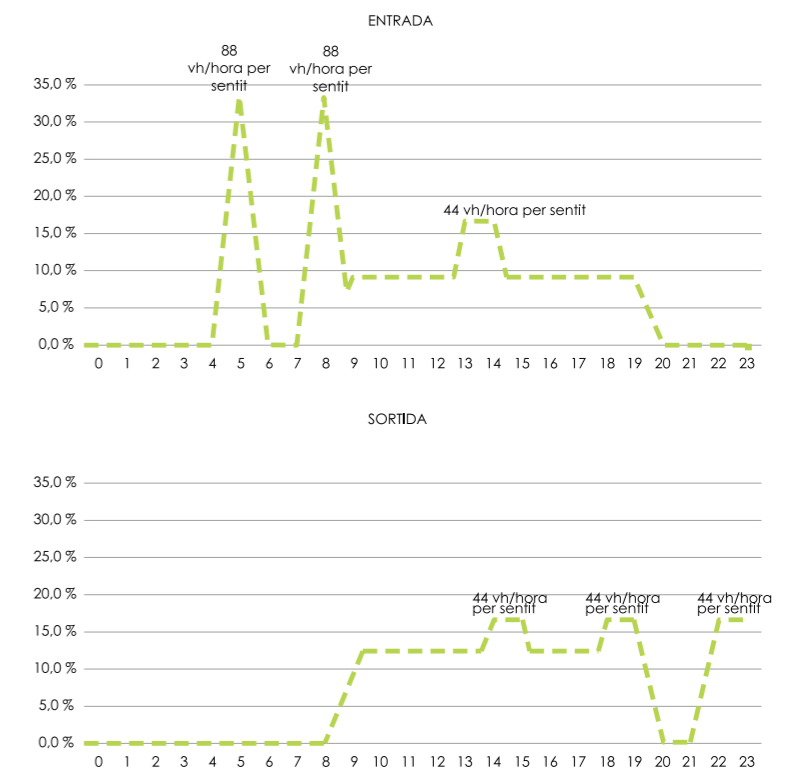
CONNEXIÓ RÀPIDA
VEHICLES PESANTS

La proximitat a la sortida 13 de la C-32 permet:
Optimitzar el recorregut dels vehicles pesants disminuint el temps de recorregut d'arribada i de sortida de la plataforma logística.
Disminuir l'impacte negatiu en el comportament de la mobilitat del municipi



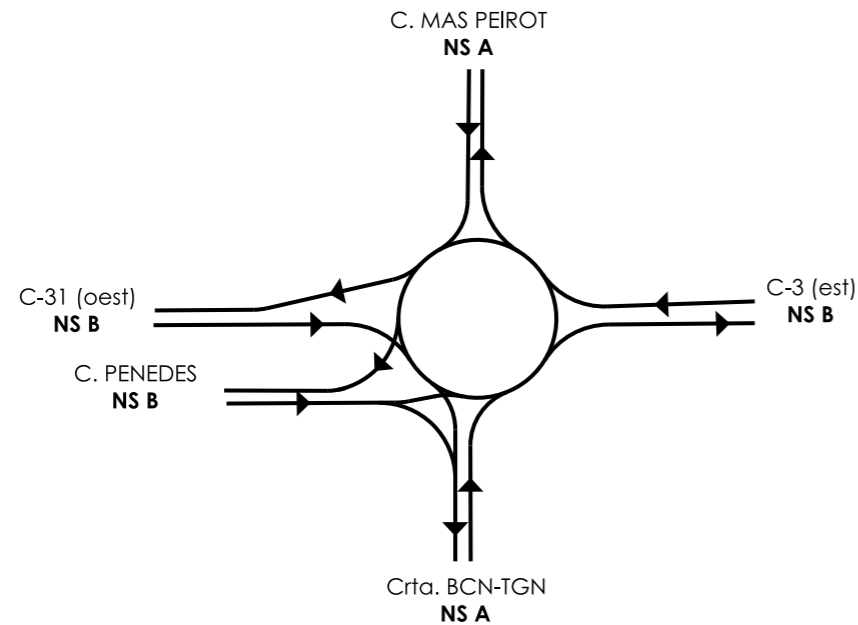


GESTIÓ JERÀRQUICA DE LA MOBILITAT
 Aprofitament dels diferents tipus de vies a l'entorn de l'àmbit per tal d'optimitzar-ne el seu ús segons la modalitat de transport més adient.
 Aquesta jerarquització permet alliberar la C-31 del trànsit de vehicles pesants, garantint uns nivells de servei òptims de les diverses infraestructures viàries



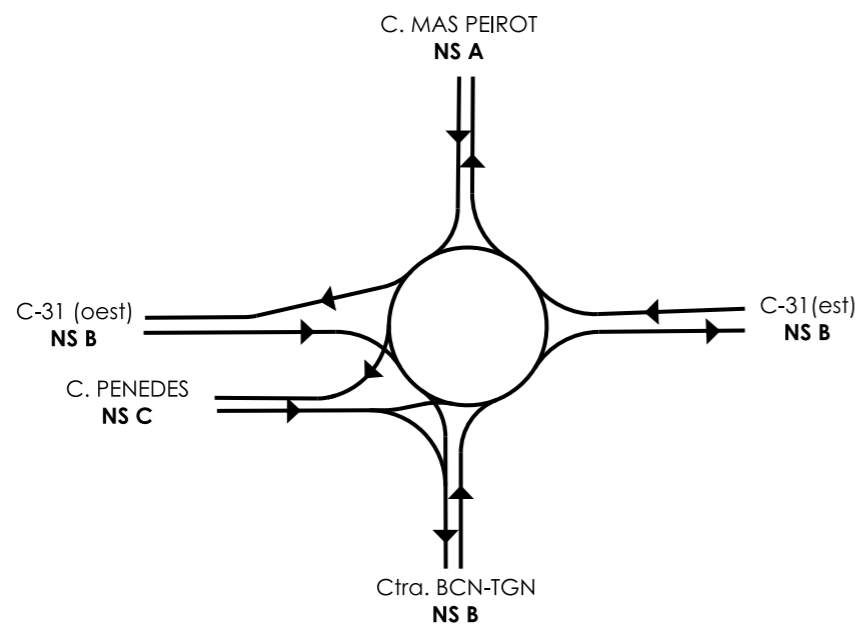
ACTUAL: NIVELL DE SERVEI DE LA ROTONDA ENTRE LA C-31 I LA CTRA. BCN-TGN

Nivells de servei corresponents a un divendres de juliol, la situació més desfavorable.



FUTURA: NIVELL DE SERVEI RESULTAT DE LA ROTONDA ENTRE LA C-31 I LA CTRA. BCN-TGN

Inclou mobilitat actual, mobilitat generada per la MP PGOU i mobilitat generada pel càmping de Mas Guineu en l'escenari d'un divendres de juliol



Per tant, s'estima que els divendres de juliol l'IMD, en hora punta tarda per ramal són:

OD		Destinació				
		C-31 (est)	C. Mas Peirot	C-31 (oest)	C. Penedès	Ctra. BCN-TGN
Origen	C-31 (est)	6	62	825	209	0
	C. Mas Peirot	40	0	0	0	0
	C-31 (oest)	735	28	51	34	0
	C. Penedès	158	34	6	0	0
	Ctra. BCN-TGN	0	0	0	0	0

Figura 34: Matriu direccional de vehicles hora punta tarda a la rotonda

Per calcular la capacitat de la rotonda els divendres s'ha utilitzat el mètode HCM 2010, i el resultat és que tots els accessos a l'actual rotonda presenten un nivell de servei B, excepte el ramal del carrer Mas Peirot amb nivell de servei A. Les demores provocades per la intersecció oscil·len entre 9,0 segons del carrer Mas Peirot fins als 13,1 segons de la C31 (est).

	Carril d'accés	Qm	Qg	Ve	$\xi_i=V_i/C_i$	Delay	LOS	Average delay	Average LOS
C-31 (est)	Right Lane	128	955	592	0,621	13,01	B	13,1	B
	Left Lane	128	949	593	0,625	13,2	B		
C. Mas Peirot	Entry Lane	1179	461	42	0,090	9,04	A	9,04	A
C-31 (oest)	Right Lane	276	860	450	0,524	11,38	B	11,53	B
	Left Lane	276	848	450	0,531	11,67	B		
C. Penedès	Entry Lane	913	532	229	0,408	12,84	B	12,84	B
Ctra. BCN-TGN	Entry Lane	1142	471	0	0,000	7,65	A	7,65	A

Figura 35: Nivell de servei en hora punta a la rotonda

- Nivell de servei de la rotonda en situació futura

S'estima que els divendres de juliol l'IMD per ramal seran:

OD		Destinació				
		C-31 (est)	C. Mas Peirot	C-31 (oest)	C. Penedès	Ctra. BCN-TGN
Origen	C-31 (est)	6	62	885	209	15
	C. Mas Peirot	40	0	0	0	0
	C-31 (oest)	735	28	51	34	1
	C. Penedès	236	34	6	0	0
	Ctra. BCN-TGN	51	0	4	0	0

Figura 79: Matriu direccional de vehicles hora punta a la rotonda en situació futura

Per calcular la capacitat de la rotonda els divendres del juliol, en situació futura, s'ha utilitzat el mètode HCM 2010, i el resultat és que tots els accessos a l'actual rotonda presenten un nivell de servei B a la carretera C-31 (est i oest) i la ctra. BCN a TGN. El carrer Penedès presenta un nivell de servei C amb temps de demora que assoleixen els 18,2 segons.

	Carril d'accés	Qm	Qg	Ve	$\xi_i=V_i/C_i$	Delay	LOS	Average delay	Average LOS
C-31 (est)	Right Lane	132	1013	652	0,648	13,1	B	13,2	B
	Left Lane	132	1007	652	0,653	13,3	B		
C. Mas Peirot	Entry Lane	1293	456	45	0,099	9,3	A	9,3	A
C-31 (oest)	Right Lane	289	912	486	0,534	11,1	B	11,2	B
	Left Lane	289	900	486	0,542	11,4	B		
C. Penedès	Entry Lane	1003	531	297	0,561	18,2	C	18,1	C
Ctra. BCN-TGN	Entry Lane	1282	447	59	0,318	9,9	A	9,9	A

Figura 80: Nivell de servei en hora punta a la rotonda en situació futura

VISIÓ SOCIO-ECONÒMICA





**EL SECTOR LOGÍSTIC LIDERA
LA CREACIÓ DE LLOCS DE
TREBALL A ESPANYA**

El 54,1% de les empreses del sector van augmentar la plantilla l'any passat, per sobre de la mitja espanyola (53,6%) segons l'informe de tendències salarials elaborats per Randstad

*960.000 persones treballen al sector del transport i la logística, segons l'enquesta de població activa de l'INE. **Un de cada vint treballadors a espanya desenvolupa l'activitat en aquest sector***

*L'auge i la proliferació de l'ecommerce i els pics de compres que s'aprecien al comerç son algunes de les causes que veticienen que **la logística** es converteix en un **sector que creix de manera exponencial***



939 PERSONES A L'ATUR
L'ANY 2021
UN 15,97% DE LA POBLACIÓ
ACTIVA DE CUBELLES
segons dades de
l'Observatori del treball de
la Generalitat



939 PERSONES A L'ATUR
L'ANY 2021
UN 15,97% DE LA POBLACIÓ
ACTIVA DE CUBELLES
segons dades de
l'Observatori del treball de
la Generalitat

El sostre potencial
de la proposta de
transformació de la
CT de Foix implica
*la generació de **308***
treballadors directes,
essent un rati de 4
treballadors per cada
1.000 m² de sostre()*

L'impacte que
podria generar en el
municipi seria d'un
5,3% respecte el total
de població activa,
possibilitant una
reducció substancial
de l'atur actual

() mitja extreta d'anàlisi i*
dades actualitzades i sobre
comptatge acurat de
CIMALSA i ZONA FRANCA
(veure detall pàgina següent)

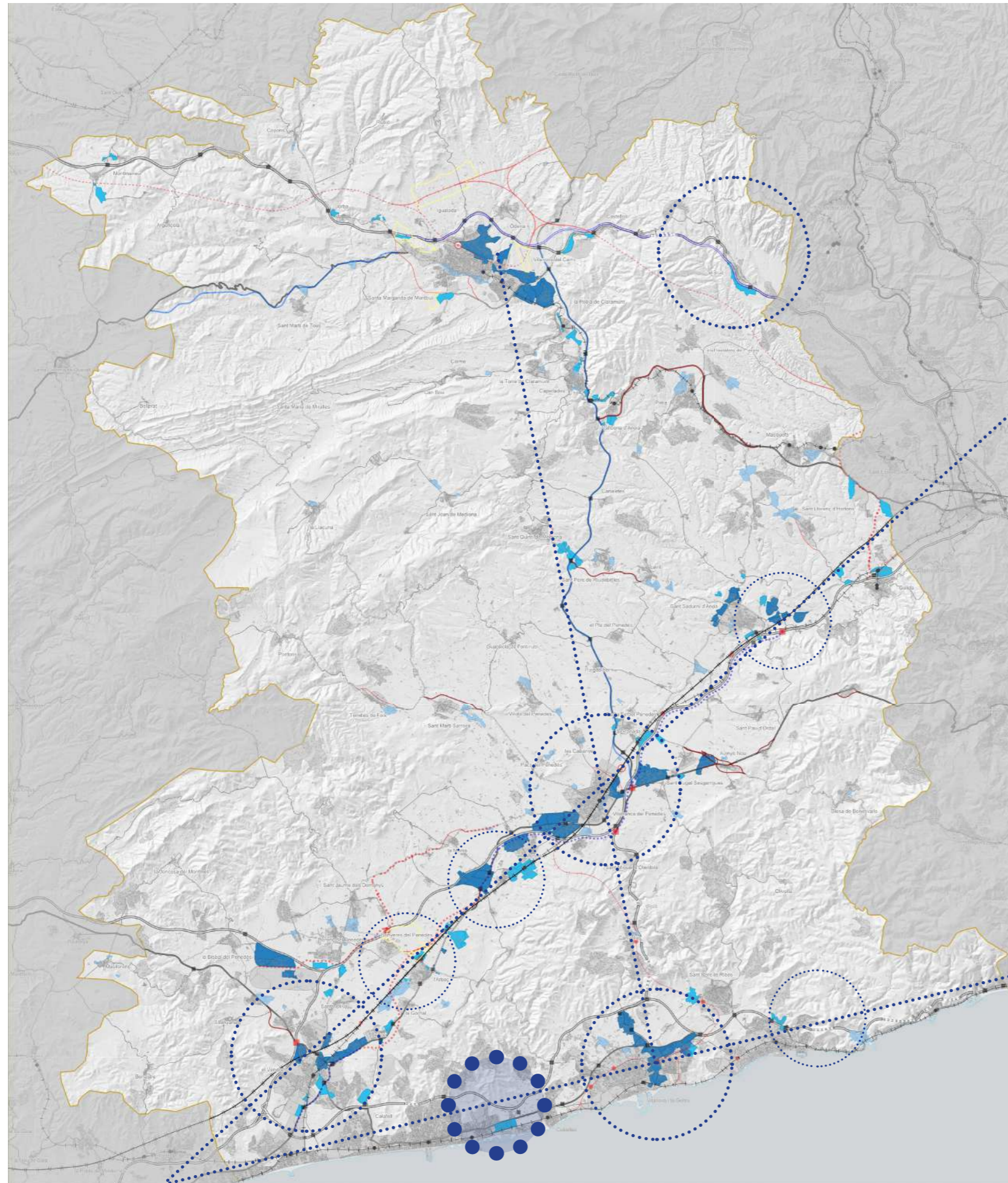
	Tip. Cliente	Trabajadores			Tipología	Superficie	Ratio trabajadores directos por cada 100 m ²	Ratio trabajadores indirectos por cada 100 m ²	Ratio trabajadores totales por cada 100 m ²
		Directos	Indirectos	Total					
ZB	Op. Logísticos	7		7	Logística				
ZB	Transitarios	82		82	Logística	2.520	3,254	3,254	
ZP	Op. Logísticos	70		70	Logística	10.264	0,682	0,682	
Suelo	Transitarios	121		121	Logística	18.469	0,655	0,655	
ZB	Op. Logísticos	100	80	180	Logística	9.925	1,008	0,806	1,814
Suelo	Otros	100		100	Frío	3.311	3,021		3,021
ZB	Op. Logísticos	3		3	Logística	1.238	0,242		0,242
ZB/ZP	Transportistas	12		12	Logística	11.128	0,108		0,108
ZP	Distribuidor	560	560	1.120	Frío	19.037	2,942	2,942	5,883
ZP	Distribuidor	247		247	Logística	44.118	0,560		0,560
ZP	Distribuidor	112	100	212	Frío	17.121	0,654	0,584	1,238
Suelo	Transportistas	8	58	66	Logística	1.755	0,456	3,305	3,761
ZB	Op. Logísticos	7		7	Logística	1.238	0,565		0,565
ZP	Otros				Logística	122			
ZB	Op. Logísticos	30	30	60	Logística	8.713	0,344	0,344	0,689
ZP/Suelo	Distribuidor	300	500	800	Logística	139.043	0,216	0,360	0,575
ZP	Distribuidor	258	93	351	Logística	48.424	0,533	0,192	0,725
BZ	Distribuidor	800	288	1088	Logística	92.875	0,861	0,310	1,172
ZP	Op. Logísticos	133	1	134	Logística	10.457	1,272	0,010	1,281
Suelo	Op. Logísticos	90	52	142	Cross-Docking	5.500	1,636	0,945	2,582
ZB	Op. Logísticos	7		7	Logística	2.498	0,280		0,280
ZB	Op. Logísticos	23		23	Logística	2.476	0,929		0,929
Suelo	Transportistas	8		8	Logística				
ZB	E-commerce	34		34	Logística	1.912	1,778		1,778
ZB	Transitarios	25	5	30	Logística	2.476	1,010	0,202	1,212
ZB	Transportistas	25		25	Logística	1.857	1,346		1,346
ZB	Op. Logísticos	32		32	Logística				
BZ	E-commerce	450		450	Cross-Docking	14.583	3,086		3,086
ZB	Transportistas	0		0	Logística	1.857	0,000		0,000
ZB	Op. Logísticos	15		15	Logística	1.238	1,212		1,212
ZB	Op. Logísticos	69		69	Logística	1.814	3,803		3,803
ZB	Consolidador	38	1	39	Logística				
ZB	Transportistas	17	15	32	Logística	2.499	0,680	0,600	1,281
ZP	Distribuidor	13		13	Logística	2.446	0,531		0,531
ZP	Consolidador	71	10	81	Cross-Docking	5.949	1,193	0,168	1,362
ZP	Distribuidor	10	40	50	Logística	10.236	0,098	0,391	0,488
ZB/ZP/Suelo	Op. Logísticos	315	100	415	Logística	35.018	0,900	0,286	1,185
Suelo	Op. Logísticos	100		100	Logística	8.086	1,237		1,237
Suelo	Op. Logísticos	30	5	35	Logística	3.346	0,897	0,149	1,046
ZP	Transitarios	90	180	270	Logística	7.710	1,167	2,335	3,502
ZB	Transportistas	51		51	Logística	3.761	1,356		1,356
ZB	Op. Logísticos	53	15	68	Logística	4.974	1,066	0,302	1,367
ZP	Otros			0	Logística	550			0,000
ZB	Transportistas	12	11	23	Logística	1.238	0,969	0,889	1,858
ZB/ZP	Op. Logísticos	143		143	Logística	92.912	0,154		0,154
ZP	Op. Logísticos	55		55	Logística	6.158	0,893		0,893
ZP/ZB	Op. Logísticos	70	12	82	Logística	4.364	1,604	0,275	1,879
Suelo	Op. Logísticos	24		24	Logística	2.500	0,960		0,960
ZP	Distribuidor	3		3	Logística	2.470	0,121		0,121
ZP	Op. Logísticos	100	110	210	Cross-Docking	11.544	0,866	0,953	1,819
ZB	Op. Logísticos	11	35	46	Logística	9.965	0,110	0,351	0,462
Suelo	Op. Logísticos	256		256	Mixto	10.161	2,519		2,519
ZP	E-commerce	480		480	Mixto	12.639	3,798		3,798
ZP	E-commerce	250		250	Mixto	7.086	3,528		3,528
ZB	Op. Logísticos	70	9	79	Logística	2.522	2,776	0,357	3,132
ZB	E-commerce	5	45	50	Logística	4.355	0,115	1,033	1,148
ZP	Op. Logísticos	18	100	118	Logística	11.544	0,156	0,866	1,022
ZB	Op. Logísticos	7	15	22	Logística	1.879	0,373	0,798	1,171
Suelo	Op. Logísticos	149		149	Mixto	12.647	1,178	0,000	1,178
ZP	Consolidador	40		40	Logística	8.141	0,491		0,491
ZB	Op. Logísticos	51	1	52	Cross-Docking	3.000	1,700	0,033	1,733
ZP	Transitarios	190		190	Logística	17.538	1,083		1,083
BZ	E-commerce	400	200	600	Cross-Docking	21.981	1,820	0,910	2,730
ZB	Distribuidor	158		158	Logística	21.613	0,731		0,731
ZP	Op. Logísticos	31	8	39	Logística	6.903	0,449	0,116	0,565
ZP	Distribuidor	30		30	Logística	3.834	0,782		0,782
		7.069	2.679	9.748		837.537	0,844	0,531	1,164

GENERACIÓ DE
LLOCS DE TREBALL



Del detall adjunt,
(de comptatge
real d'operadors i
instal·lacions a Zona
Franca) en resulten els
ratis per cada 100m²
següents:
Directes: 0,844
Indirectes: 0,531
Totals: 1,375

Un cop filtrades per
tipologia i superfície
assimilable a la
implantació proposada
(logístic de gran
superfície) en resulten
els ratis següents:
Directes: 0,465
Indirectes: 0,172
Totals: 0,637



La transformació de l'àmbit ajuda a reforçar la polaritat de l'Eix Igualada-Vilafranca-Vilanova (C-15), consolidant les relacions d'activitat econòmica Cubelles-Vilanova a través de la C-31 i la C-32, possibilitant alhora enllaçar amb el Vendrell i completar una relació sobre els grans eixos estructuradors de la Comarca, la C-15 i l'AP-7 reforçant el pes municipal en el sistema d'activitat econòmica

SISTEMA TERRITORIAL D'INFRASTRUCTURES DE MOBILITAT I TRANSPORT	
XARXA VIÀRIA	XARXA FERROVIÀRIA
Autopista o autovia	Línia d'altres prestacions
Via estructurant primària	Línia convencional
Via estructurant secundària	Tram soterràtil o en túnel
Via integrada	Via local
Via local	Estació intermodal
Tram soterràtil o en túnel	Estació
Via en estudi	Terminal mercaderies
Connexió en estudi	
enllaç autopista	
SISTEMA PORTUARI	SISTEMA AEROPORTUARI
Port	Aeroport / aeròdrom
Condicionament	Nova actuació

SECTORS D'ACTIVITAT ECONÒMICA	
Àrees funcionals principals	Assentaments
Polígons amb bona accessibilitat	Edificació existent
Polígons amb poca accessibilitat	Plans directors urbanístics d'activitat econòmica

Font: AvançProjecte PTPVP

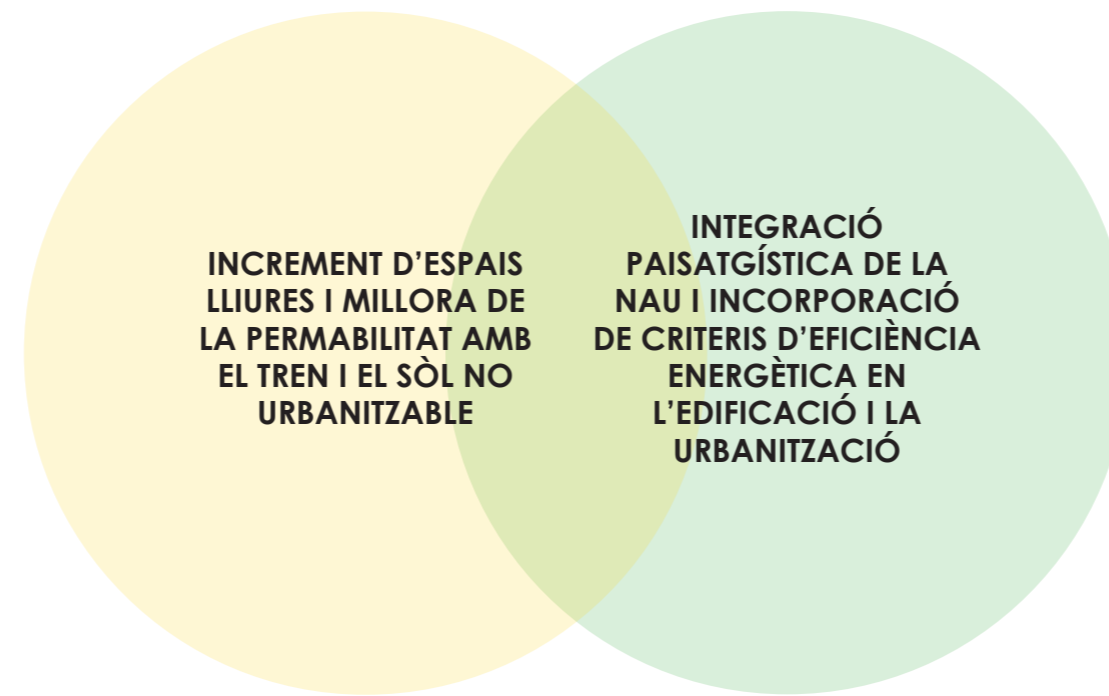


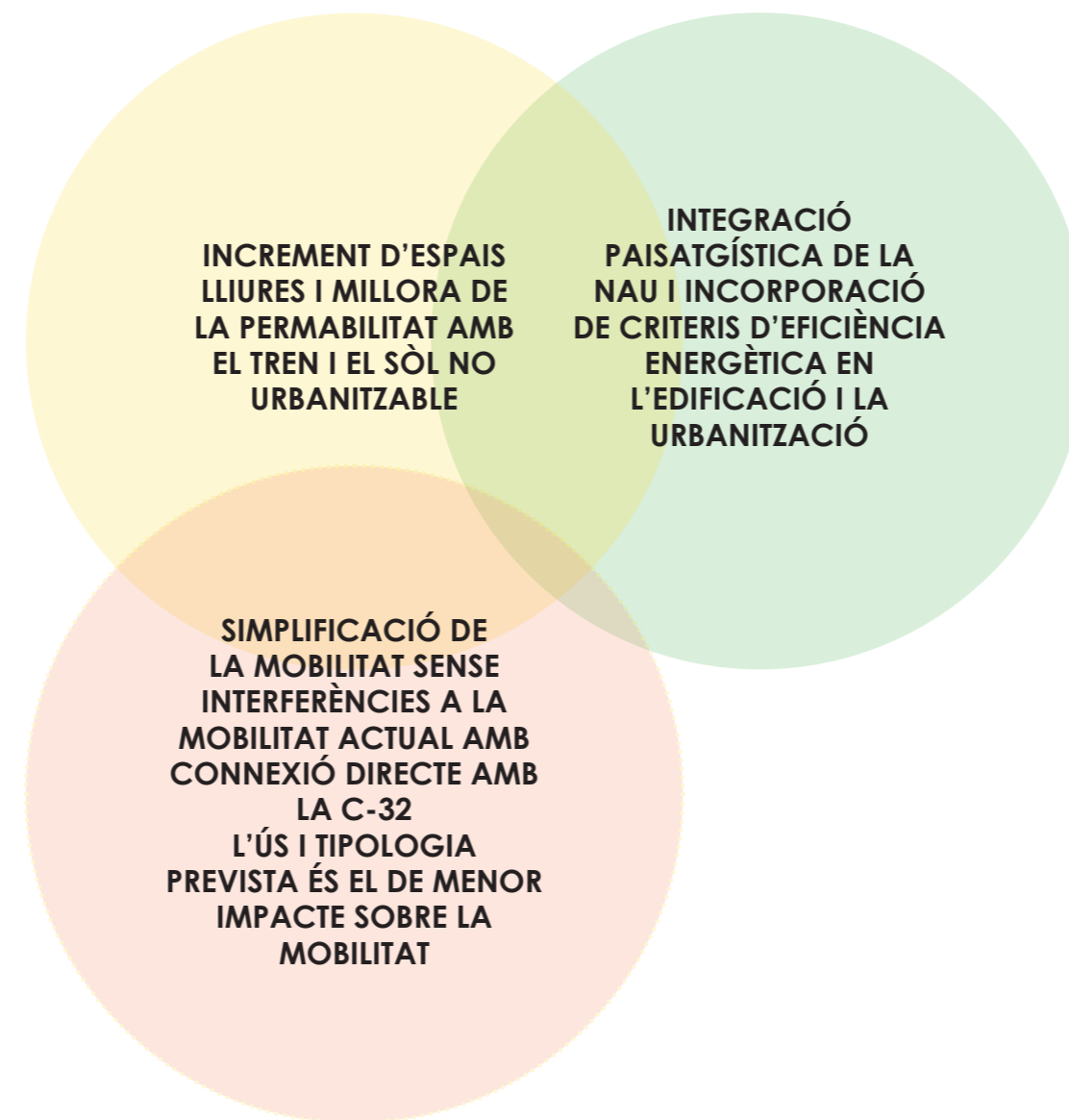


LA TRANSFORMACIÓ
IMPLICA UNA INVERSIÓ
APROXIMADA DE 100M €
AMB UN IMPACTE DIRECTE
A L'INGRÈS MUNICIPAL

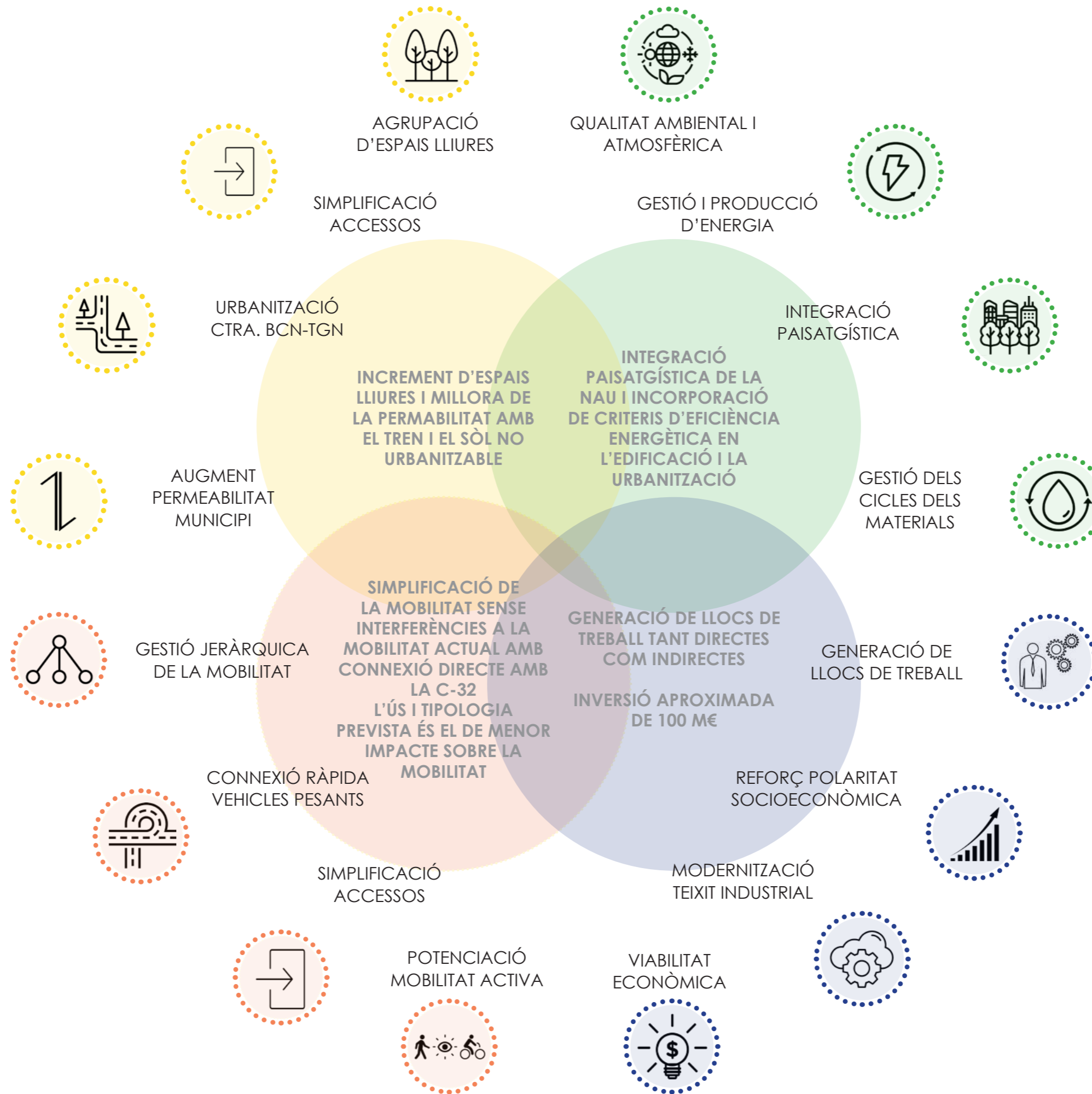
VISIÓ RESUM
CONCLUSIONS FINALS

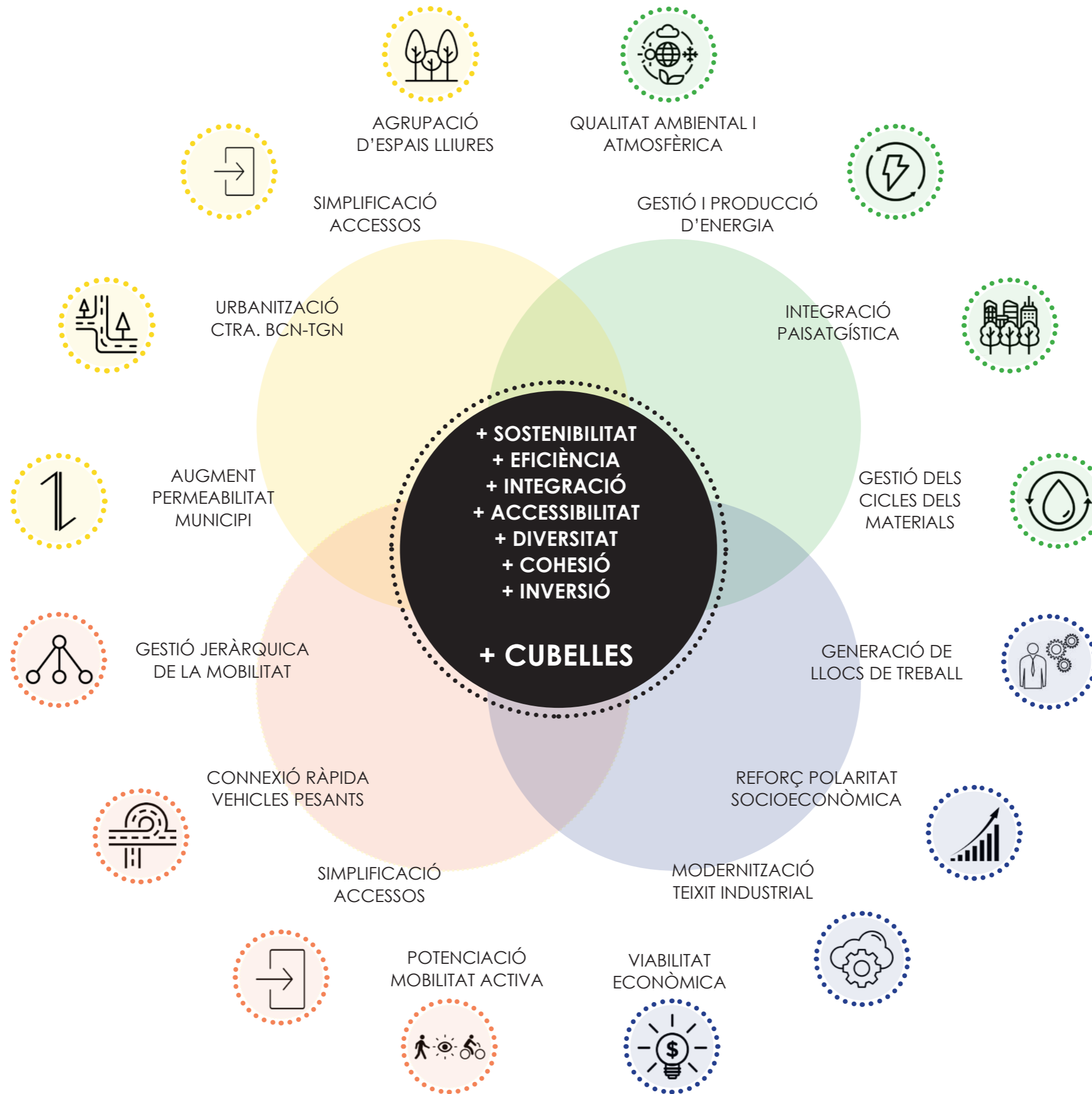
**INCREMENT D'ESPAIS
LLIURES I MILLORA DE
LA PERMABILITAT AMB
EL TREN I EL SÒL NO
URBANITZABLE**











MOLTES GRÀCIES

